

Závěrečná zpráva  
výzkumného úkolu

**Problematika zavádění eura  
v ČR  
z hlediska potřeb  
zabezpečení komunikační  
kampaně zaměřené  
na osoby s postižením  
jako cílové skupiny**



Zadavatel: Ministerstvo financí ČR  
Zpracovatel: Soukromá vysoká škola  
ekonomických studií, s. r. o.

**Závěrečná zpráva  
výzkumného úkolu**

# **Problematika zavádění eura v ČR z hlediska potřeb zabezpečení komunikační kampaně zaměřené na osoby s postižením jako cílové skupiny**

Zadavatel úkolu: Ministerstvo financí ČR

Zpracovatel: Soukromá vysoká škola ekonomických studií, s. r. o.

Řešitelský tým:

doc. PhDr. Stanislav Nečas, CSc.

Ing. Lucie Marková

Mgr. Jarmila Helmanová

Ing. Milan Hála

Mgr. Věra Hudečková

Ing. Jaroslav Hadraba, CSc.

**2009**

## Obsah

---

1	Úvod .....	4
1.1	Cíl.....	4
1.1.1	Teoretická etapa .....	4
1.1.2	Praktická etapa .....	4
1.1.3	Závěrečná zpráva z výzkumu.....	4
1.2	Zvolené metody a postupy zpracování .....	5
2	Stručný nástin specifik postižení se zaměřením na psychologii zrakově, sluchově, tělesně a mentálně postižených v návaznosti na zpracovávaný výzkumný úkol .....	5
2.1	Definice osob se zdravotním postižením .....	5
2.2	Sociálně psychologická problematika zdravotně postižených.....	10
2.3	Výskyt a příčiny vzniku zdravotního postižení .....	10
2.4	Postoje společnosti k postiženým lidem .....	10
2.5	Integrace postižených osob .....	10
2.6	Základní charakteristiky skupin osob se zdravotním postižením .....	12
2.6.1	Základní charakteristiky osob se zrakovým postižením .....	12
2.6.2	Základní charakteristiky osob se sluchovým postižením.....	13
2.6.3	Základní charakteristiky osob s tělesným (somatickým) postižením.....	15
2.6.4	Základní charakteristiky osob s mentálním postižením .....	17
3	Postup řešení výzkumného úkolu .....	18
3.1	Získávání vstupních informací od osob s postižením .....	18
3.2	První verze návrhů a jejich ověření .....	19
3.3	Finalizace návrhů pro jednotlivé druhy postižení.....	19
4	Návrhy informačních a komunikačních prostředků, nástrojů a pomůcek.....	28
4.1	Společně s většinovou populací.....	28
4.2	Pro osoby se zrakovým postižením .....	29
4.2.1	Počty osob se zrakovým postižením .....	29
4.2.2	Navržené informační a komunikační prostředky a nástroje.....	29
4.2.3	Speciální pomůcky .....	31
4.2.4	Instituce, které je vhodné požádat o spolupráci při organizování komunikační kampaně.....	31
4.3	Pro osoby se sluchovým postižením.....	33
4.3.1	Počty osob se sluchovým postižením.....	33
4.3.2	Navržené informační a komunikační prostředky a nástroje.....	33
4.3.3	Speciální pomůcky .....	35
4.3.4	Instituce, které je vhodné požádat o spolupráci při organizování komunikační kampaně.....	35

4.4	Pro osoby s tělesným postižením.....	36
4.4.1	Počty osob s tělesným postižením.....	36
4.4.2	Navržené informační a komunikační prostředky a nástroje.....	36
4.4.3	Speciální pomůcky .....	38
4.4.4	Instituce, které je vhodné požádat o spolupráci při organizování komunikační kampaně.....	38
4.5	Pro osoby s mentálním postižením .....	40
4.5.1	Počty osob s mentálním postižením.....	40
4.5.2	Navržené informační a komunikační prostředky a nástroje.....	40
4.5.3	Speciální pomůcky .....	41
4.5.4	Instituce, které je vhodné požádat o spolupráci při organizování komunikační kampaně.....	41
5	Závěr.....	42
	Použitá literatura .....	43
	Přílohy .....	44

# 1 Úvod

Před přechodem ČR na společnou evropskou měnu euro je nezbytné zorganizovat včasnou a přiměřeně rozsáhlou komunikační a informační kampaň. Jejím základním smyslem musí být, aby každý občan dostal potřebné informace, aniž by je musel sám aktivně vyhledávat.

Cílovou skupinou je široká veřejnost – obyvatelé České republiky. Tato skupina zahrnuje i osoby s postižením, které však budou vyžadovat specifický přístup, různé formy, metody, nástroje a prostředky. K návrhu úspěšné komunikační a informační kampaně je třeba vzít v úvahu výsledky výzkumného úkolu, zpracovaného akademickými pracovníky Soukromé vysoké školy ekonomických studií v Praze. Výzkumný úkol je zaměřen na specifiku přípravy informační a komunikační kampaně pro osoby se zdravotním postižením. V ČR žije více než jeden milión osob se zdravotním postižením, což je téměř 10 % z celkového počtu obyvatel. Lze předpokládat, že diferencovaný přístup k nim v rámci této kampaně je oprávněný.

## 1.1 Cíl

Připravit pro zadavatele úkolu – Ministerstvo financí ČR – doporučení, která budou podkladem pro rozhodnutí o vedení komunikační a informační kampaně o zavedení společné evropské měny euro zaměřené na osoby s postižením.

K naplnění cíle uvedeného výzkumného záměru byly naplánovány tři etapy, jež jsou naplňovány po jednotlivých krocích.

### 1.1.1 Teoretická etapa

- popis cílové skupiny z hlediska parametrů potřebných k provedení daného výzkumu, její segmentace, zejména podle sociálně psychologických zvláštností osob s postižením
- obecná charakteristika těchto osob z pohledu postižení fyzických, psychických či kombinovaných
- kvantifikace jednotlivých segmentů podle skupin postižení
- strategie průzkumu mezi osobami s postižením a plán jeho realizace

### 1.1.2 Praktická etapa

- zjištění informačních a komunikačních kanálů, které osoby s postižením preferují, provedení průzkumu (sondy) názorů a postojů osob s postižením (výběrový soubor podle jednotlivých postižení formou ankety)
- vyhledání organizací a sdružení, v nichž se osoby s postižením sdružují a které se zabývají péčí o osoby s postižením a předáváním informací těmto skupinám
- návrh konkrétního řešení diferencovaného podle jednotlivých skupin dle druhu postižení
- verifikace připravených návrhů v součinnosti s osobami s postižením a vybranými sdruženími a organizacemi
- vyhodnocení získaných dat

### 1.1.3 Závěrečná zpráva z výzkumu

- zpracování výstupů z výzkumu a předložení závěrečné výzkumné zprávy

## 1.2 Zvolené metody a postupy zpracování

Vycházejí z ontologie problematiky, tedy potřeby poznat realitu v této oblasti, byly použity hlavní obecné metody – analýza, syntéza, dedukce a indukce. Ve výzkumném procesu byly uplatněny především metody systematické analýzy užívané v sociálních vědách při empirickém výzkumu a metody exploratorní – anketa, řízený polostandardizovaný rozhovor, statistické šetření, oficiální statistiky, přímé dotazování respondentů, analýza dokumentů a stanovisek představitelů organizací a verifikace navržených výstupů.

## 2 Stručný nástin specifik postižení se zaměřením na psychologii zrakově, sluchově, tělesně a mentálně postižených v návaznosti na zpracovávaný výzkumný úkol

Pro potřeby jeho zpracování bylo nutné předně posoudit sociálně psychologickou specifikou osob se zdravotním postižením.

### 2.1 Definice osob se zdravotním postižením

Zdravotně postiženou je osoba, jejíž tělesné, smyslové anebo duševní schopnosti či duševní zdraví jsou odlišné od typického stavu pro odpovídající věk a lze oprávněně předpokládat, že tento stav potrvá déle než 1 rok. Odlišnost od typického stavu pro odpovídající věk musí být takového druhu či rozsahu, že obvykle způsobuje omezení nebo znemožnění společenského uplatnění.

V r. 2007 uskutečnil Český statistický úřad šetření zaměřené na získání informací o osobách se zdravotním postižením. Z výsledků šetření jsme vybrali údaje, jejichž znalost je nezbytná pro správnou orientaci v dané problematice.

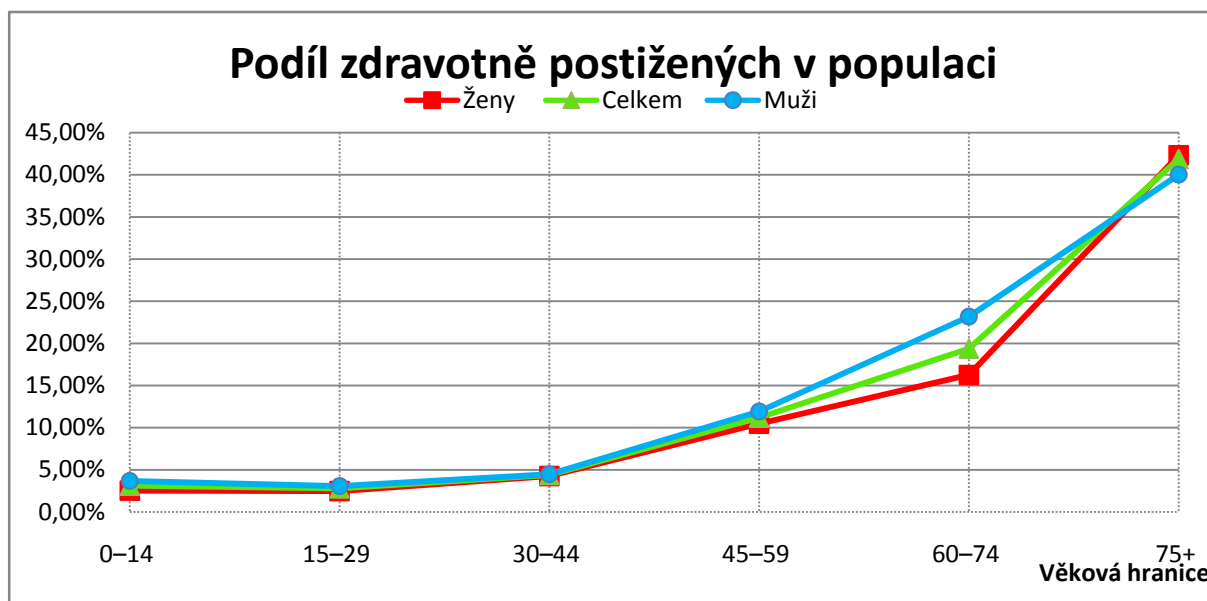
- a) v ČR v současnosti žije 1 015 548 osob se zdravotním postižením, což je 9,87 % z celé české populace

**Tabulka 1: Počty osob s postižením v populaci ČR**

	Populace ČR (stav k 31. 12. 2006)	Občané se zdravotním postižením v ČR
<b>Počet obyvatel v ČR</b>	<b>10 287 189</b>	<b>* 1 015 548</b>
<b>Pohlaví</b>		
Muži	5 026 184	490 427
Ženy	5 261 005	525 121
<b>Věkové složení obyvatel</b>		
0–14 let	1 479 514	46 208
15–29 let	2 175 672	60 621
30–44 let	2 312 929	101 331
45–59 let	2 195 646	245 743
60–74 let	1 462 586	283 274
75 let a více	660 842	276 744

\* V celkovém počtu 1 015 548 je zahrnuto i 1 627 osob, u kterých nebyl uveden věk.

**Graf 1: Podíl zdravotně postižených v populaci v procentech (podle věkových skupin)**



b) U nadpoloviční většiny osob s postižením se projevují choroby vnitřních orgánů, dále postižení pohybového ústrojí.

S narůstajícím věkem se zvyšuje počet osob se zdravotním postižením, pro něž je pomoc druhých lidí nepostradatelná, nejprirozenější formou pomoci je rodina, míra soběstačnosti osob se s přibývajícím věkem výrazně snižuje, v přímé péči rodiny a rodinných příslušníků je 71,56 % osob.

V zařízeních sociální péče je umístěna zhruba pětina osob s mentálním postižením.

**Tabulka 2: Zajištění pomoci zdravotně postižené osobě podle míry postižení**

Míra nejtěžšího postižení	Pomoc zajišťuje*						Bez zajištěné péče
	rodina**	asistent	příbuzní***	sousedé, přátelé	pečovatelská služba	jiný subjekt	
lehké	121 388	1 820	8 125	6 377	3 928	2 586	38 543
středně těžké	299 760	3 967	30 966	22 427	21 551	14 069	62 849
těžké	233 977	4 969	27 839	22 844	32 138	25 206	16 904
velmi těžké	83 199	4 384	8 975	6 473	15 159	12 595	2 485
míra neudána	586	127	88	109	1 848	109	381
<b>Celkem</b>	<b>738 910</b>	<b>15 267</b>	<b>75 993</b>	<b>58 230</b>	<b>74 624</b>	<b>54 565</b>	<b>121 162</b>

\* Možnost více odpovědí

\*\* Rodina – nejbližší příbuzní jako jsou: matka, otec, manžel, manželka, syn, dcera, bratr, sestra popř. druh/družka

\*\*\* Příbuzní – vzdálenější příbuzní: teta, strýc, bratranec, sestřenice, tchán, tchýně

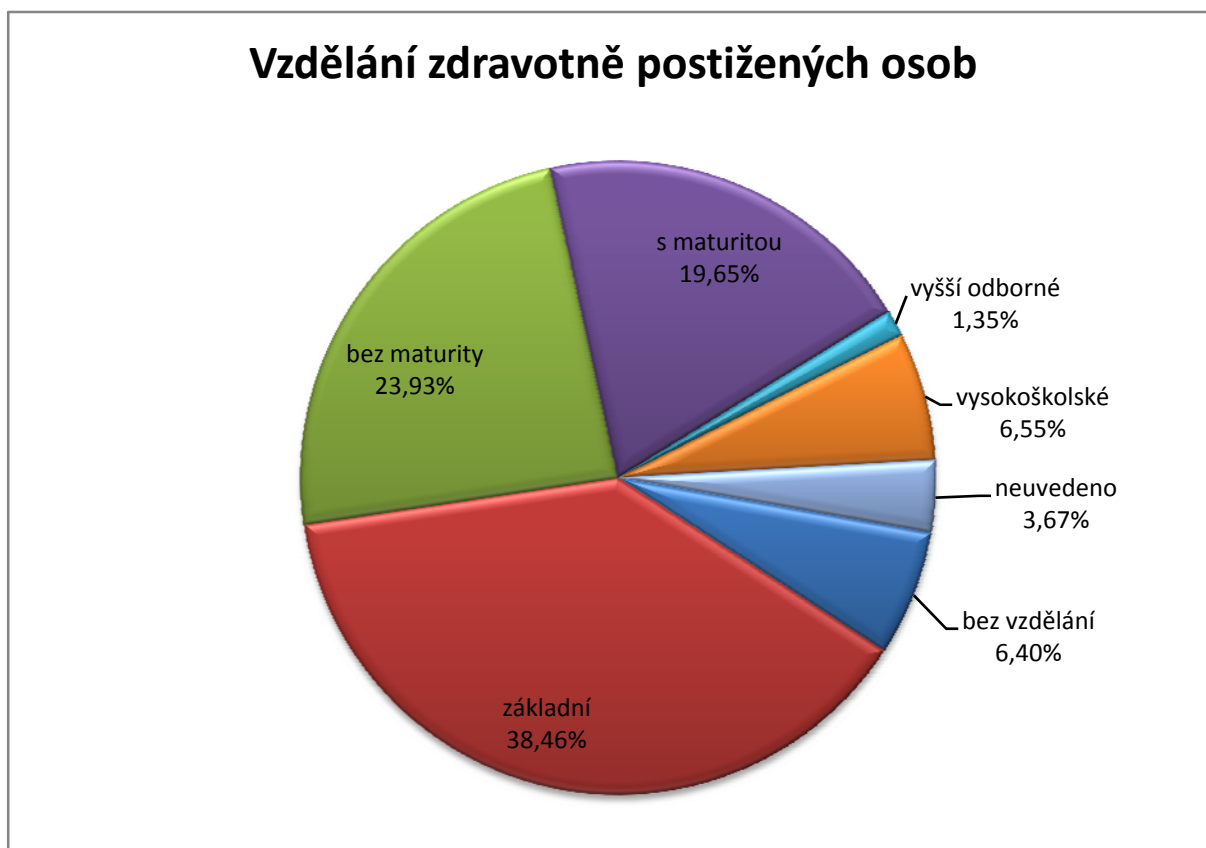
- c) Skupina osob s postižením dosahuje ve srovnání s ostatní populací nižší úrovně vzdělání, a to jak ve středoškolském, tak i ve vysokoškolském stupni. Ani základní stupeň vzdělání nemá dokončeno 6,4 % osob s postižením.

**Tabulka 3: Porovnání nejvyššího dosaženého vzdělání u osob se zdravotním postižením a celé populace (pouze postižení ve věku 15 let a více)**

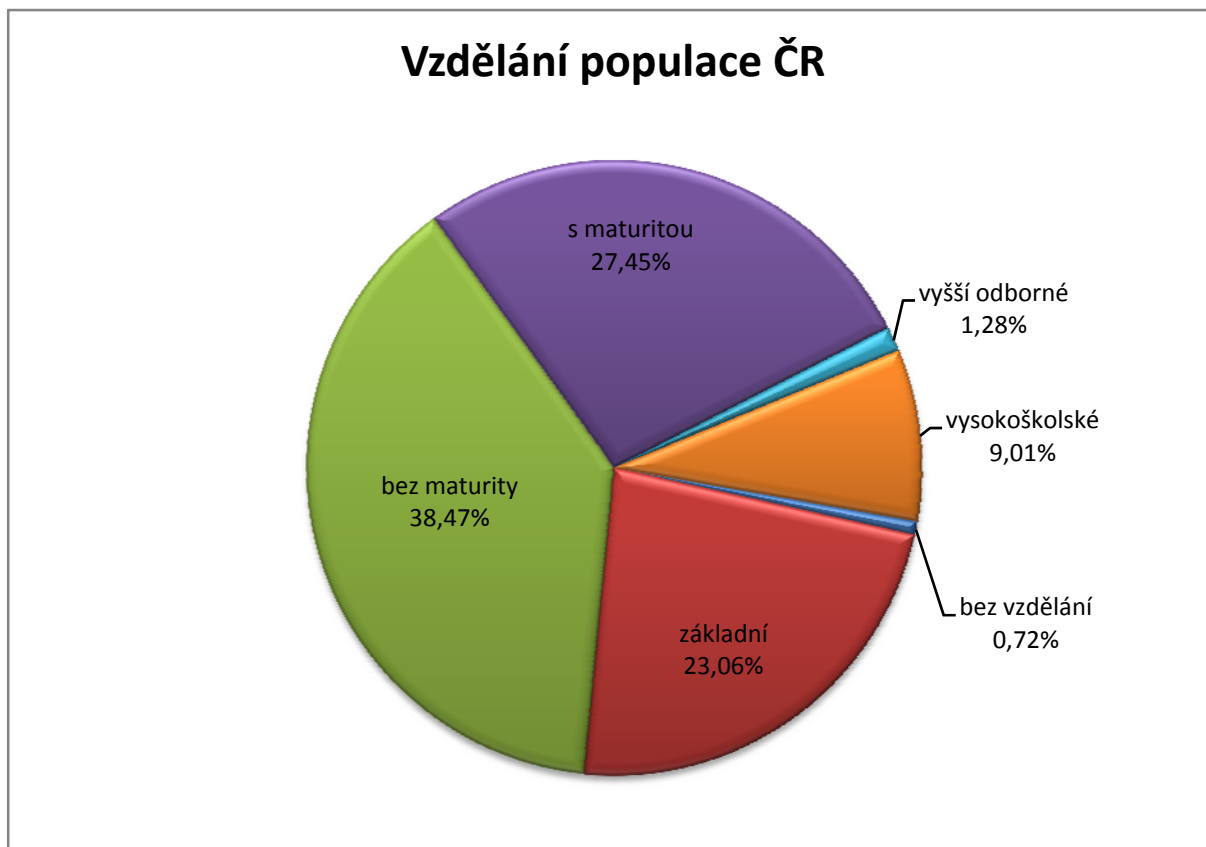
		Osoby se zdravotním postižením		Populace ČR	
		počet	v %	počet	v %
Nejvyšší dosažené vzdělání	bez vzdělání	61 946	6,40 %	61 272	0,72 %
	základní	372 159	38,46 %	1 951 431	23,06 %
	střední bez maturity	231 531	23,92 %	3 254 921	38,47 %
	střední s maturitou	190 149	19,65 %	2 322 623	27,46 %
	vyšší odborné	13 089	1,35 %	108 111	1,28 %
	vysokoškolské	63 360	6,55 %	762 235	9,01 %
	neuvedeno	35 479	3,67 %	0	0,00 %
<b>Celkem</b>		<b>967 713</b>	<b>100,00 %</b>	<b>8 460 593</b>	<b>100,00 %</b>



**Graf 2: Stupeň vzdělání zdravotně postižených osob v procentech**



**Graf 3: Stupeň vzdělání celé populace ČR v procentech**



V uvedeném šetření ČSÚ je rozlišeno šest skupin typů zdravotního postižení. V ČR patří k nejčastějším druhům postižení onemocnění vnitřních orgánů (onemocnění oběhové soustavy, novotvary a nemoci endokrinní, poruchy výživy a přeměny látek). V těsném sledu jsou nemoci pohybového ústrojí. Dohromady tyto dvě kategorie činí nadpoloviční skupinu osob se zdravotním postižením. Pro potřeby námi zpracovávaného výzkumného úkolu jsme vyčlenili čtyři skupiny. K tomuto členění jsme přistoupili proto, že osoby s vnitřním onemocněním a duševně nemocní nepotřebují specifický přístup předávání informací o zavádění společné evropské měny, neboť většinou nejsou omezeny jejich schopnosti informace přijímat nebo naopak v závislosti na duševním stavu potřebují získat informace prostřednictvím pečujících osob.<sup>1</sup> Bližší charakteristika čtyř skupin je v části 2.6.

**Tabulka 4: Typ zdravotního postižení podle pohlaví a věku**

Věková skupina	Zdravotní postižení							Celkem osob	Četnost postižení na 1 osobu
	tělesné	zrakové	sluchové	mentální	duševní	vnitřní	celkem		
<b>Muži</b>									
0-14	9 703	4 393	1 154	7 549	3 285	13 552	39 636	27 941	1,419
15-29	14 246	3 243	2 365	14 210	6 012	10 754	50 830	34 271	1,483
30-44	22 855	4 451	1 981	9 742	10 806	18 333	68 168	52 984	1,287
45-59	63 616	6 997	6 166	12 570	17 957	65 586	172 892	129 465	1,335
60-74	73 687	10 785	9 361	8 682	11 411	102 745	216 671	152 443	1,421
75+	54 267	8 844	14 875	5 830	9 354	66 603	159 773	92 624	1,725
<b>Celkem</b>	<b>238 428</b>	<b>38 713</b>	<b>35 902</b>	<b>58 675</b>	<b>58 986</b>	<b>277 954</b>	<b>708 658</b>	<b>490 452</b>	<b>1,445</b>
<b>Ženy</b>									
0-14	6 984	3 571	1 748	4 055	1 561	8 791	26 710	18 267	1,462
15-29	11 464	3 075	1 470	8 754	3 140	10 177	38 080	26 350	1,445
30-44	20 252	3 146	2 752	9 564	11 470	16 657	63 841	48 347	1,320
45-59	64 343	5 781	5 060	7 732	16 705	52 961	152 582	116 278	1,312
60-74	79 173	7 857	5 844	4 645	12 251	83 623	193 393	130 831	1,478
75+	129 337	25 296	21 809	13 182	23 776	121 069	334 469	184 120	1,817
<b>Celkem</b>	<b>311 979</b>	<b>48 726</b>	<b>38 798</b>	<b>48 024</b>	<b>69 079</b>	<b>293 780</b>	<b>810 386</b>	<b>525 096</b>	<b>1,543</b>
<b>Celkem</b>									
0-14	16 687	7 964	2 902	11 604	4 846	22 343	66 346	46 208	1,436
15-29	25 710	6 318	3 835	22 964	9 152	20 931	88 910	60 621	1,467
30-44	43 107	7 597	4 733	19 306	22 276	34 990	132 009	101 331	1,303
45-59	127 959	12 778	11 226	20 302	34 662	118 547	325 474	245 743	1,324
60-74	152 860	18 642	15 205	13 327	23 662	186 368	410 064	283 274	1,448
75+	183 604	34 140	36 684	19 012	33 130	187 672	494 242	276 744	1,786
<b>Celkem</b>	<b>550 407</b>	<b>87 439</b>	<b>74 700</b>	<b>106 699</b>	<b>128 065</b>	<b>571 734</b>	<b>** 1 519 044</b>	<b>*1 015 548</b>	<b>1,496</b>

\* V celku 1 015 548 je zahrnuto i 1627 osob, u kterých nebyl uveden věk

\*\* Vzhledem k možnosti více odpovědí uvedlo po přepočtu 1 015 548 osob celkem 1 519 044 různých typů postižení. V daném počtu je zahrnuto pouze jedno postižení vnitřních orgánů.

<sup>1</sup> WINTER, J. *Co víme o lidech se zdravotním postižením*. In: sborník E-learning, další vzdělávání a vzdělávání osob s postižením. SVŠES : Praha, 2008. ISBN 978-80-86744-78-0

## **2.2 Sociálně psychologická problematika zdravotně postižených**

Zdravotní postižení představuje ztrátu nebo poškození určitého orgánového systému. To ovlivňuje rozvoj celé osobnosti postiženého jedince a formuje jeho specifickou sociální situaci a společenské postavení.

Změna v oblasti jednotlivých psychických funkcí nemívá stejnou příčinu. Rozlišujeme primární a sekundární postižení, která mají jinou etiologii a s tím spojenou odlišnost prostředků, jež mohou přispět k jejich zlepšení.

Primární postižení zahrnuje chorobné změny, které jsou základem omezení v oblasti předpokladů k rozvoji normálních funkcí, např. sluchového nebo zrakového vnímání. Existuje přirozeně riziko, že v důsledku zdravotního postižení se objeví i psychická anomálie.

Sekundární změny vznikají jako důsledek incidence různých faktorů, zejména psychosociálních. Sekundární handicap může vycházet i z osobnostních vlastností postiženého, jakož i z vlivu vnějšího prostředí, ve kterém postižený žije.

Vnější a vnitřní faktory jsou ve vzájemném propojení. Trvalé postižení přináší změnu životní situace, bývá individuálně variabilní.

## **2.3 Výskyt a příčiny vzniku zdravotního postižení**

V populaci se vyskytuje poměrně značné množství různě postižených lidí, jejichž počty se mění. Některá postižení jsou vrozená (cca 3 % až 5 % dětí), jiná se projevují během vývoje, příp. jako následky úrazů a onemocnění během života. Zdravotní postižení je trvalou vlastností jedince, která je společensky nápadná a znevýhodňující. Každé postižení má určitý subjektivní význam, závisí na době jeho vzniku, na determinaci, jež osobě přináší a rovněž je důležitý postoj okolí. Dá se říci, že zdraví lidé se obvykle k postiženému člověku chovají ohleduplněji. Ovšem mohou mít tendenci jej podceňovat.

## **2.4 Postoje společnosti k postiženým lidem**

Postoje mohou být odmítavé nebo ambivalentní především v oblasti emocionální. Handicapovaní mohou být předmětem soucitu, neboť je potkalo neštěstí. Pro kvalitu života zdravotně postižených a možnost jejich plnohodnotného a smysluplného začlenění do společnosti, je velmi důležité, jak jsou tito jedinci vnímáni, hodnoceni a akceptováni. Bohužel handicapovaní lidé mohou být podceňováni, ale i zneužíváni, mohou se snadno stát obětí násilí, včetně domácího.

## **2.5 Integrace postižených osob**

Postižení jsou samozřejmou součástí společnosti. Integrace představuje dvoustranný proces vytvářející podmínky pro to, aby postižení byli přijímáni společností, aby jim společnost rozuměla, chápala je. Integrace má za cíl začlenění postižených osob do společnosti zdravých, kdy v ní dovedou žít bez problémů, cítit se v ní dobře a identifikovat se s ní.

Osoby s postižením často vnímají okolní realitu a změny v ní citlivěji a chovají se k ní odlišně než lidé zdraví. Poznání psychických zvláštností osobnosti postiženého člověka je důležité především z důvodu volby přístupu k němu. Je potřebné poznání druhu a stupně postižení a skutečností, za nichž k poškození došlo nebo se postupně vyvíjelo.

**Tabulka 5: Míra zdravotního postižení podle typu postižení**

Typ postižení	Míra postižení *						Průměrná míra postižení **
	lehké	středně těžké	těžké	velmi těžké	neuveдено	celkem	
tělesné	117 247	235 572	152 000	42 983	2 605	550 407	2,220
zrakové	24 479	31 451	19 924	10 981	604	87 439	2,200
sluchové	19 948	28 793	18 061	7 746	152	74 700	2,182
mentální	24 036	33 700	33 034	15 036	893	106 699	2,369
duševní	27 719	56 985	30 705	11 436	1 220	128 065	2,204
vnitřní ***	272 873	381 972	186 770	47 509	1 568	890 692	2,010
<b>Celkem</b>	<b>486 302</b>	<b>768 473</b>	<b>440 494</b>	<b>135 691</b>	<b>7 042</b>	<b>1 838 002</b>	<b>2,123</b>

\* U osob je bráno jejich nejtěžší postižení, u typů všechna postižení daného typu

\*\* Lehké = 1, středně těžké = 2, těžké = 3, velmi těžké = 4

\*\*\* Včetně vícenásobných vnitřních postižení

Osoba s postižením žije ve společnosti se zdravými lidmi, musí se s jejich postoji vyrovnávat, překonávat specifika sociální role, do níž je postavena. Musí se rovněž vyrovnávat se sociálním stigmatem, je-li postižení pro okolí nápadné. Lze uvést, že reakce postiženého bývají různé – někdo je se svým stavem vyrovnaný, jiný nikoliv. Důležitá je hodnotová orientace osobnosti postižených, dává identitě osobnosti určitou stabilitu.

Porovnání psychických zvláštností osobnosti postiženého člověka, faktorů, které ovlivňují jeho stav a vývoj, pochopení jeho pocitů a reakcí, jsou důležité především z důvodů volby přístupu k němu a účinné pomoci, která by mohla zkvalitnit jeho život nejen z medicínského hlediska, aniž by přispěla k prohlubování pocitů jeho bezmoci, neschopnosti a dále snižovala jeho sebevědomí.

Při práci a oslovování těchto lidí je důležité si především uvědomit, že jejich prioritní potřebou je potřeba zdraví. Vše ostatní je pro ně méně podstatné a tím pádem i jejich motivování k aktivitám nesouvisejícím přímo s ozdravným procesem je mnohem obtížnější, neboť se mohou s ohledem na prognózu a závažnost jejich onemocnění či postižení pro jejich život jevit jako nepodstatné.

S ohledem na závažnost, dlouhodobost, příčiny a dobu vzniku onemocnění či postižení je pak nutné velmi citlivě volit metody pro předávání nových informací, které tito jedinci jako důležité, na rozdíl od jedinců zdravých, chápat nemusí. Z tohoto důvodu považujeme za nejvhodnější způsob předávání nových informací skupině lidí se zdravotním postižením, jejich oslovení prostřednictvím sdružení a organizací, které se na práci s nimi specializují, disponují řadou erudovaných odborníků, zdravotně postižení jim důvěřují a vzhledem k tomu, že předpokládají a očekávají pochopení, znalost problémů, které musí zvládat a účinnou pomoc, sami kontakt s nimi vyhledávají. Předpokládáme, že právě z těchto zdrojů budou zdravotně postižení nejnáze ochotni přijímat i informace týkající se běžného života.

Velmi záleží na informacích o konkrétní realitě. Specifické aspekty přístupu osob s postižením k informacím o zavádění eura se budou muset odrazit ve specifickém přístupu k nim při vedení předpokládané kampaně.

## 2.6 Základní charakteristiky skupin osob se zdravotním postižením

Vycházejí z výsledků Českého statistického úřadu (viz výše), jsou pro tuto studii, jak je výše zdůvodněno, vytvořeny následující kategorie osob s postižením:

- osoby se zrakovým postižením
- osoby se sluchovým postižením
- osoby s tělesným postižením
- osoby s mentálním postižením

**Obsah základních informací k problematice zavádění eura musí být totožný s informacemi podávanými ostatním občanům. Bude rozšířený pouze o specifické informace určené pouze konkrétní cílové skupině.**

### 2.6.1 Základní charakteristiky osob se zrakovým postižením

**Zrakové postižení omezuje možnost získat potřebné sociální zkušenosti a naučit se reagovat požadovaným způsobem.**

Zrakově postižení lidé tvoří heterogenní skupinu. Porucha zraku bývá různě závažná, kvalitativně odlišná, vzniká v různém období života člověka. V české populaci je asi 0,3 % nevidomých a 0,8 % až 1,0 % závažně postižených. V pozdní dospělosti výskyt stoupá, ve stáří má zrakové potíže 4,4 % lidí ve věku nad 60 let.

Možnost adaptace na postižení bývá ovlivněna dvěma okolnostmi – závažností a obdobím vzniku. Zraková percepce přináší informace o vnějším světě, zpětně formuje myšlení, konkretizuje obraz okolí, umožňuje vytvářet představy, formovat uvažování, obohacuje člověka, vede k abstrakci. Z hlediska fylogeneze je zrakový orgán vývojově jeden z nejstarších, proto jeho ztráta je nesmírně citlivá. Poruchy zrakových funkcí mohou být různého typu a mohou být doprovázeny různou mírou obtíží:

- a) zraková ostrost – týká se zrakové přesnosti, diferenciací vzdálenosti a blízkosti, postižený musí často používat kompenzační pomůcky, aby se mohl pohybovat bezpečně
- b) schopnost přiměřeně zrakově vnímat za různých světelných podmínek
- c) zorné pole určuje rozsah schopnosti zrakového vnímání. Typické je degenerativní onemocnění sítnice. Člověk se musí, aby viděl, dívat na věci jakoby bokem, má potíže s orientací v prostoru
- d) barvocit – u zrakově postižených bývá často jeho porucha, omezení pro praktický život nejsou výrazná

Stupeň zrakové vady znesnadňuje zásadním způsobem čtení a psaní běžného černotisku a komplikuje orientaci při pohybu, včetně osob nevidomých.

**Tabulka 6: Důsledky zdravotního postižení osob se zrakovým postižením v %**

Omezení*				
mobility	orientace	sebeobsluha	příjmu informací	komunikační schopnosti
19,25 %	76,42 %	25,18 %	24,84 %	7,81 %

\* Možnost více odpovědí

Mezinárodní statistická klasifikace nemocí a přidružených zdravotních problémů, která byla schválena Světovou zdravotnickou organizací (SZO) ve znění 10. decenální revize, a následně prováděcí vyhláška č. 182/1991 Sb. uvádí definici "těžce slabého zraku" a rozlišuje:

- a) Úplnou nevidomost obou očí – ztráta zraku zahrnující stavy od naprosté ztráty světlocitu až po zachování světlocitu s chybou světelnou projekcí (kategorie 5 dle klasifikace SZO).
- b) Praktickou nevidomost obou očí – zraková ostrost s nejlepší možnou korekcí 1/60, 1/50 až světlocit nebo omezení zorného pole do 5 stupňů kolem centrální fixace, i když centrální ostrost není postižena (kategorie 4 dle klasifikace SZO).
- c) Těžce slabý zrak – snížení zrakové ostrosti obou očí nebo lépe vidícího oka na 6/36 a méně s odpovídajícím snížením zrakové ostrosti do blízka, bez ohledu na původ této vady (hodnocené s brýlovou korekcí) nebo koncentrické zúžení zorného pole obou očí pod 20 stupňů, nebo jediného funkčně zdatného oka pod 45 stupňů.

U zrakově postižených **má kompenzační funkci sluch** (pokud není postižen také), polohování těla vestibulárním systémem a pocíťování tepla a chladu pokožkou, vnímání **hmaterem**. Vnímání hloubky prostoru je omezeno na poznání tělesného kontaktu s prostředím. Pojmy jako obzor, obloha či barvy mohou být postiženému neznámé.

V závislosti na stupni postižení může mít myšlení určitá omezení. Vytvářené obrazy mohou být neúplné, postižený si vytváří svůj systém modelování reality, hlavním komunikačním prostředkem je řeč.

## 2.6.2 Základní charakteristiky osob se sluchovým postižením

**Narušení komunikačních kompetencí v důsledku sluchového postižení se projevují v celkové sociální adaptaci.**

Těžce sluchově postižený bývá omezen nejen ve vnímání řeči, ale i ve sluchové orientaci v prostředí, jež je mimo jeho zrakové pole. V ČR je cca 0,5 miliónu nedoslýchavých a neslyšících (tj. zhruba 5 % populace), většinou jsou to staří lidé, u nichž se sluch zhoršuje. Vrozenou sluchovou vadou z dětství trpí asi 0,15 % populace. Sluchové postižení bývá někdy kombinováno s další vadou.

Ztráta sluchu není pro okolí viditelná, ovšem psychomotorická koordinace pohybů je snížena. Tělesnými cvičeními se však lze pohybové kultuře naučit. Svět ticha nebo málo srozumitelných zvuků poznamenává vývoj poznávacích funkcí osobnosti sluchově postiženého. Dostatek vizuálních podnětů u sluchově postiženého jako by nepodněcovalo potřebu stimulovat kompenzační mechanismy ostatních smyslů. To se projevuje mj. v tom, že neslyšící děti preferují mezi sebou znakovou řeč před artikulovanou, což je mnohdy může izolovat od ostatních a vést k vytvoření minoritního seskupení. Sluchové podněty jsou nahrazovány vizuálními, které neposkytují plnohodnotné představy o skutečnosti.

Stupně sluchového postižení:

- hluchota – představuje ztrátu sluchu větší než 110 dB  
tito lidé neslyší mluvenou řeč
- zbytky sluchu – představuje ztrátu sluchu více než 91 dB  
tito lidé nevnímají mluvenou řeč ani s pomocí sluchadla, mohou slyšet řečové i neřečové zvuky, ale nerozumějí, nedovedou diferencovat
- těžká nedoslýchavost – sluchová ztráta je v rozmezí 72 dB až 90 dB  
pomocí může kvalitní sluchadlo, pak jsou sluchově postižení schopni vnímat mluvenou řeč.

Komunikace se slyšícím a plynule mluvícím partnerem přináší sluchově postiženému řadu obtíží:

- v oblasti percepce řeči a jejímu porozumění, kompenzací může být **zrak**, tedy vizuální kontakt s komunikujícím partnerem,
- odezírání je obtížný způsob vnímání mluvené řeči, lze jej uskutečnit v kontaktu pouze s jedním člověkem, nikoli se skupinou lidí, odezírání zachycuje asi 30 % sdělení a je možné jej v jednom kuse udržet asi 30 minut,
- omezená možnost porozumět kontextu komunikace, např. podle intonace hlasu a akcentace slov
- aktivní verbální projev je obtížný

**Tabulka 7: Důsledky zdravotního postižení osob se sluchovým postižením v %**

Omezení*				
mobility	orientace	sebeobsluhy	příjmu informací	komunikační schopnosti
0,91 %	38,37 %	2,09 %	69,45 %	77,48 %

\* Možnost více odpovědí

#### Způsoby dorozumívání neslyšících

- a) posunková řeč využívá zrakového vnímání, spontánně se začínají používat posunky už v útlém věku dítěte. Posunkové řeči se učí později, buď doma, když je sluchově postižen jeden z rodičů, který tuto řeč ovládá, nebo ve speciálním zařízení. Je pro ně výhodným komunikačním prostředkem, mohou bez větší námahy vnímat.
- b) artikulovaná (mluvená) řeč využívá zbytků sluchu a odezírání, aktivní verbální projev vyžaduje zapamatování si zafixovaných pohybů řečových orgánů (rty, jazyk, hlasivky, hrtan) a vibrací, jež jsou součástí vysloveného slova. Výuka a rozvoj řeči jsou velmi obtížné. Pro neslyšící je to vlastně nevhovující komunikační prostředek.

Tato porucha nachází odraz i v oblasti myšlení, neslyšící lidé nemají možnost rozvíjet abstraktnost myšlení, nemohou plně pochopit souvislosti mezi konkrétnostmi, neumí vystihnout podstatu zevšeobecnění. Písemná řeč je pro ně hůře srozumitelná. Komunikační bariéra mezi slyšícími a neslyšícími se zpravidla odráží jako trvalý stresor. Právě proto, že není porucha na první pohled viditelná, dostávají se do nepředvídatelných situací, na něž mohou reagovat neadekvátně z důvodu nedostatečného pochopení sociálních vztahů. Na druhé straně se setkávají s realitou, která na nich může zanechat psychické následky, může dojít ke snížení sebedůvěry a k nevyzpytatelným poruchám v chování. U postižení získaného v pozdějším věku, je ztráta sluchu plně uvědomovaná, lze pozorovat vůči okolí podrážděnost a zvýšenou nervozitu.

Zákon č. 384/2008 Sb., kterým se mění zákon č. 155/1998 Sb.<sup>2</sup> o znakové řeči a o změně dalších zákonů a další související zákony, upravuje používání komunikačních systémů neslyšících a hluchoslepých osob jako jejich dorozumívacích prostředků.

Za **neslyšící** osoby se považují osoby neslyšící od narození, nebo které ztratily sluch před rozvinutím mluvené řeči, nebo osoby s úplnou či praktickou hluchotou, které ztratily sluch po rozvinutí mluvené řeči, a osoby těžce nedoslýchavé, u nichž rozsah a charakter sluchového postižení neumožňuje plnohodnotně porozumět mluvené řeči sluchem.

<sup>2</sup> Zákon č. 155/1998 Sb., o komunikačních systémech neslyšících a hluchoslepých osob.



Za **hluchoslepé** se považují osoby se souběžným postižením sluchu a zraku různého stupně, typu a doby vzniku, u nichž rozsah a charakter souběžného sluchového a zrakového postižení neumožňuje plnohodnotný rozvoj mluvené řeči, nebo neumožňuje plnohodnotnou komunikaci mluvenou řečí.

Komunikačními systémy se rozumí český znakový jazyk a komunikační systémy vycházející z českého jazyka. Český znakový jazyk může být využíván jako komunikační systém hluchoslepých osob v taktilní formě, která spočívá ve vnímání jeho výrazových prostředků prostřednictvím hmatu (§ 4, odst. 3 zákona č. 155/1998 Sb. v platném znění).

Komunikačními systémy neslyšících a hluchoslepých osob vycházejícími z českého jazyka jsou znaková čeština, prstová abeceda, vizualizace mluvené češtiny, písemný záznam mluvené řeči, Lormova abeceda (dotyková dlaňová abeceda), daktylografika (vpisování velkých tiskacích písmen do dlaní ruky příjemce), Braillovo písmo s využitím taktilní formy (kódový systém), taktilní odezírání a vibrační metoda Tadoma (vnímání mluvené řeči pomocí odhmatávání vibrační hlasivek, pohybů dolní čelisti, rtů a tváří mluvčího).

### 2.6.3 Základní charakteristiky osob s tělesným (somatickým) postižením

**Pohybové postižení ovlivňuje soběstačnost a nezávislost člověka. Tělesná deformace bývá značnou sociální zátěží.**<sup>3,4</sup>

Somatické postižení, ať vrozené či získané během života, ovlivňuje významně psychiku postiženého zejména prožívání, formování jeho osobnosti a v procesu socializace ztěžuje integraci do širšího prostředí. Somatické postižení může být způsobeno rovněž poruchami cévního, nervového a hormonálního systému. Psychické problémy se promítají do tělesné oblasti a naopak.

Do skupiny osob se somatickým postižením jsme zahrnuli rovněž osoby s roztroušenou sklerózou.

Důsledky tělesného postižení lze dělit na pohybové defekty, tj. funkční handicap a tělesnou deformaci, tj. estetický handicap. Pohybové postižení bývá příčinou omezení samostatnosti, projevuje se závislostí na jiných lidech, bývá překážkou na cestě získání řady zkušeností i příčinou omezené socializace. Existuje určitá míra soběstačnosti a nezávislosti. Pohybově postižený člověk zpravidla nemá dostatečnou možnost setkávat se s druhými lidmi, mívá menší zkušenost s různými sociálními situacemi a jejich řešením.

Handicap tělesného vzhledu ovlivňuje celkové sebehodnocení postiženého, někdy dokonce více než jen postižení pohybové.

**Tabulka 8: Důsledky zdravotního postižení osob s tělesným postižením v %**

Omezení*				
mobility	orientace	sebeobsluhy	příjmu informací	komunikační schopnosti
85,23 %	3,41%	34,36 %	2,08 %	3,19 %

\* Možnost více odpovědí

Potřebné bývají často kompenzační prostředky a pomůcky, včetně úpravy prostředí, příp. řízení automobilu, vedoucí k ulehčení života a v dospělosti k pracovnímu a společenskému

<sup>3</sup> VÁGNEROVÁ, M. *Psychopatologie pro pomáhající profese*. Portál : Praha, 2004. ISBN 80-7178-802-3

<sup>4</sup> Sborník příspěvků konference E-learning, další vzdělávání a vzdělávání osob s postižením. SVŠES : Praha, 2008. ISBN 978-80-86744-78-0



uplatnění. To se týká zejména poruch pohybového a nosného ústrojenství (kosti, svaly, klouby, šlachy), které mohou být způsobeny vrozenými vadami, pozdějším onemocněním, úrazy či intoxikacemi apod. Informace o těle je důležitou součástí při tvorbě sebeobrazu, uvědomění si vlastního JÁ. Prostřednictvím toho, jak vypadá tělo, tvář, což jsou prvotní identifikační znaky osobnosti, dostává jedinec zpětnou informaci o sobě. Vstupním psychologickým problémem může být citění těla (obraz těla = tělesné schéma) jako postiženého, což může vést k narušení procesu utváření autonomie osobnosti.

Jaké to může mít důsledky?

- a) pocity méněcennosti
- b) poruchy sebeuvědomování
- c) snížená důvěra v sebe sama
- d) egocentrismus
- e) úzkostlivost
- f) negativismus vůči okolí
- g) iracionalismus aj.

Druhy tělesného postižení. Uvedeny jsou nejčastěji se vyskytující:

- a) dětská mozková obrna – je vrozená porucha hybnosti, příčinou které je poškození hybných center CNS v období před porodem, při porodu anebo ihned po porodu. U všech dětí s mozkovou obrnou (DMO) je opožděný vývoj hybnosti, časté jsou poruchy okohybných nervů a zraku, často jsou poruchy a chyby řeči, jsou pozorovatelné i poruchy chování. Asi v polovině případů se lze setkat se sníženou úrovní různého stupně a nejsou vzácné případy, kdy se objevují epileptické záchvaty. Dalším problémem jsou těžkosti se čtením, psaním a počítáním (dyslexie, dysortografie a dyskalkulie).

Formy dětské mozkové obrny

- diparetická forma – postižení dolních končetin, svalové skupiny obou dolních končetin se vyznačují hypertonií svalovým napětím, končetiny jsou napnuté, chůze trhaná, intelekt není postižen
  - hemiparetická forma se vyskytuje nejčastěji, postižena je některá z hemisfér, následkem je snížení hybnosti buď pravé, nebo levé poloviny těla
  - kvadraparetická forma – postiženy jsou všechny končetiny, jedná se o těžké poškození, časté jsou i epileptické záchvaty
  - extrapyramidová forma – mimovolní pohyby, které mohou být pomalé, krouživé nebo prudké a nečekané; projevují se i na tváři různými úšklebky, vznikají mimovolné masky smíchu, strachu apod., jedná se o tzv. pseudoafektivní fyziognomii
- b) amputace – v průběhu děložního života vznikají amniotické amputace tím, že končetina je sice vytvořena, ale v děloze byla amputovaná pruhy amnia, které ji obtočily a zaškrtily. Došlo k přerušení krevního oběhu, odumření končetiny a k odloučení od těla. Při amputacích získaných během života dochází nejen k tělesnému, ale i psychickému postižení. Amputace způsobuje hluboký zásah do psychické integrity.
  - c) poruchy zakřivení páteře – skolióza = patologické boční vychýlení páteře, kyfóza = nadměrné zakřivení hrudní páteře směrem dozadu, kyfoskolióza = patologické vychýlení páteře na bok a současně dozadu
  - d) vrozené vykloubení beder – kloubová hlavice je trvale mimo jamky, incidence je častá v cca 15 %

- e) myopatie – svaly se postupně ztrácejí, ubývá svalových vláken, která se rozpadají a na jejich místě se tvoří funkčně bezcenné vazivo nebo tuk. Příčina není dosud známá. Choroba má progresivní charakter a nemá příznivou prognózu.

Vývojové poruchy, které jsou průvodními znaky tělesného vývoje:

- a) vývojové poruchy tělesného schématu
- b) poruchy laterality
- c) vývojová dyspraxie (nemotornost)
- d) vývojová hyperaktivita.

Vzhledem ke specifické ontogenetické vývoje osob se somatickým postižením není jejich socializace jednoduchá, neboť postižení citlivě zasahuje somatickou integritu, z níž se formuje i psychická stabilita.

#### **2.6.4 Základní charakteristiky osob s mentálním postižením**

**Mentální postižení je trvalé, terapeutické metody slouží podpoře přijatelného rozvoje těchto jedinců.**

Lidé postižení mentální retardací bývají ve větší míře závislí na společnosti. Jakákoli pracovní činnost zvyšuje jejich kompetence a životu náplň. Tito lidé se dokážou vypracovat a žít hodnotným způsobem života. Záleží na intenzitě mentální retardace.

Mentální retardace je označení pro vrozený defekt rozumových schopností, nízká úroveň inteligence bývá často spojena se sníženými nebo změněnými dalšími schopnostmi a odlišnostmi osobnosti struktury. Příčinou vzniku je postižení CNS, vzniká různým způsobem, je multifaktoriálně podmíněna, demonstruje se jako porucha genetických dispozic či jako exogenní faktory. Obě formy jsou ve vzájemné interakci.

Hlavními znaky mentální retardace jsou:

- a) nízká úroveň rozumových schopností, projevující se zejména nedostatečným rozvojem myšlení, omezenou schopností učení a tedy obtížnou adaptací na běžné životní podmínky
- b) postižení je vrozené (na rozdíl od demence)
- c) postižení je trvalé, třebaže lze připustit určitou míru zlepšení v závislosti na etiologii a působení, tj. výchovnými a terapeutickými vlivy

Jaké jsou příčiny vzniku mentální retardace?

Mentální retardace je charakterizována kvantitativní sníženou funkcí centrální nervové soustavy, příčiny jsou endogenní (genetické) a exogenní (příčiny působící od momentu početí po dobu gravidity, porodu, poporodního období, raného dětství anebo jakýkoliv negativní zásah v dalších obdobích vývoje a sociální faktory).

Stupně mentální retardace

- a) lehká mentální retardace (vychovatelný a vzdělávatelný)
- b) středně těžká mentální retardace (vychovatelný, nevzdělávatelný)
- c) těžká mentální retardace (nevychovatelný, nevzdělávatelný)

K této oblasti poruch se dají s určitou determinací přiřadit poruchy chování. Jimi se rozumí široké spektrum projevů od drobných přestupků, vzdoru či nadměrné plachosti a úzkosti až po agresivně útočné chování.

Etiologie postižených s poruchami chování je různorodá, podílí se na ní důsledky nezvládnuté socializace primárního postižení. Poruchy u sensorického a somatického postižení mají

především ráz asociálnosti, hyperaktivity v nehostinném rodinném prostředí, v mnohých případech poruchy získávají antisociální charakter.

Zvláštní kategorií poruch chování jsou jinak nepostižení jedinci s různými poruchami identity, kde nedodržování konvenčních sociálních pravidel je spíše projevem kompenzačních mechanismů na odstranění instability osobnostních faktorů v labilní struktuře osobnosti než způsobené neznalostí sociálních norem. Poruchy chování mají komplexní charakter.

**Tabulka 9: Důsledky zdravotního postižení osob s mentálním postižením v %**

Omezení*				
mobility	orientace	sebeobsluha	příjmu informací	komunikační schopnosti
11,92 %	53,83%	49,46 %	65,29 %	74,12%

\* Možnost více odpovědí

V našem šetření jsou zúčastněny pouze 3 osoby s mentálním postižením, což je kompenzováno podrobnějším individuálním řízeným rozhovorem s představiteli příslušných organizací a sdružení.

### 3 Postup řešení výzkumného úkolu

#### 3.1 Získávání vstupních informací od osob s postižením

Podle projektu výzkumného úkolu byla sestavena anketa zjišťující názory, postoje, požadavky a náměty osob s postižením na potřebu vedení komunikační a informační kampaně před zavedením eura a obecné preference při získávání informací.

Anketa byla zveřejněna na našem e-portále elearning.svses.cz a šířena v elektronické podobě prostřednictvím internetu i v listinné podobě.

Informace o anketě s odkazem na dotazník na stránkách SVŠES byla zveřejněna na portálech:

- Helpnet [www.helpnet.cz](http://www.helpnet.cz)
- Aktivní život [www.aktivnizivot.cz](http://www.aktivnizivot.cz)
- InternetPoradna [www.iporadna.cz](http://www.iporadna.cz)
- Informační portál Ligy za práva vozíčkářů [www.ligavozic.cz](http://www.ligavozic.cz)
- Infoposel [www.infoposel.cz](http://www.infoposel.cz)
- Ticho [www.ticho.cz](http://www.ticho.cz)
- Dobromysl [www.dobromysl.cz](http://www.dobromysl.cz)
- Klub celiakie Brno [www.klubceliakie.cz](http://www.klubceliakie.cz)
- Tyfloservis, o. p. s. [www.tyfloservis.cz](http://www.tyfloservis.cz)
- Sdružení Kotě v botě [www.blog.kotevbote.cz](http://www.blog.kotevbote.cz)

Vytištěné anketní listy byly šířeny na veletrhu Rehaprotex v říjnu 2008 na výstavišti BVV v Brně.

Získané informace byly vyhodnoceny a použity k sestavení „Návrhů informačních a komunikačních prostředků, nástrojů a pomůcek“. Ankety se zúčastnilo celkem sto dvacet osob s postižením.

Jako nejvíce preferovaný zdroj informací uvádí 85 % respondentů internet, 75 % televizi, 63 % noviny a časopisy, 45 % rozhlas, téměř shodných 15 % je přisouzeno multimediálním pomůckám či kurzům (CD, DVD, ...) a kurzům na internetu. Jiný zdroj zmiňuje rovněž 15 % odpovídajících bez bližší specifikace.

Anketa přinesla přehled nejčastěji navštěvovaných adres na internetu, nejčastěji sledovaných televizních a rozhlasových stanic a programů, jakož i novin a časopisů. Ty byly podle četnosti zařazeny do návrhu komunikačních a informačních prostředků, nástrojů a pomůcek.

Grafy s vyhodnocením odpovědí na otázky z ankety jsou na stranách 20–27 této závěrečné zprávy:

str. 20 – Jaké zdroje používáte pro vyhledávání informací?

str. 21 – Na jakých webových stránkách vyhledáváte nejčastěji informace?

str. 22 – Jaké televizní stanice sledujete nejčastěji?

str. 23 – Jaké rozhlasové stanice posloucháte nejčastěji?

str. 24 – Jaké časopisy a noviny čtete?

str. 25 – Kde byste nejraději uvítali informace o zavádění eura?

str. 26 – 2. nejžádanější zdroj pro informace o euru

str. 27 – 3. nejžádanější zdroj pro informace o euru

### **3.2 První verze návrhů a jejich ověření**

Návrh komunikačních a informačních prostředků, nástrojů a pomůcek pro osoby s postižením, vytvořený na základě ankety a na základě poznatků z odborné literatury jsme konzultovali se zástupci organizací

- Pražská krajská rada NRZP ČR (osoby s tělesným postižením), Ing. Hrdá Jana
- Laboratoř Carolina – centrum podpory studia zrakově postižených, Ing. Šmíd Miloš
- Česká unie neslyšících, Liberec, Mgr. Strnadová Věra
- Chráněná ICT pracoviště DEEP, Ing. Kolouchová Adéla
- SONS – Sjednocená organizace nevidomých a slabozrakých ČR, Mgr. Dudr Viktor
- ASNEP – Asociace organizace neslyšících, nedoslýchavých a jejich přátel, Kronusová Martina
- Agentura Pondělí, Lampová Monika

Návrhy komunikačních a informačních prostředků, nástrojů a pomůcek pro osoby s postižením, vytvořené na základě ankety a poznatků z odborné literatury, byly publikovány na našem e-portále i v elektronické anketě. Informace o této anketě byly zveřejněny na portále Helpnet.cz, dalších specializovaných serverech a současně zaslány všem osobám s postižením, které se zúčastnily první ankety a nabídly spolupráci při zpracování tohoto výzkumu.

### **3.3 Finalizace návrhů pro jednotlivé druhy postižení**

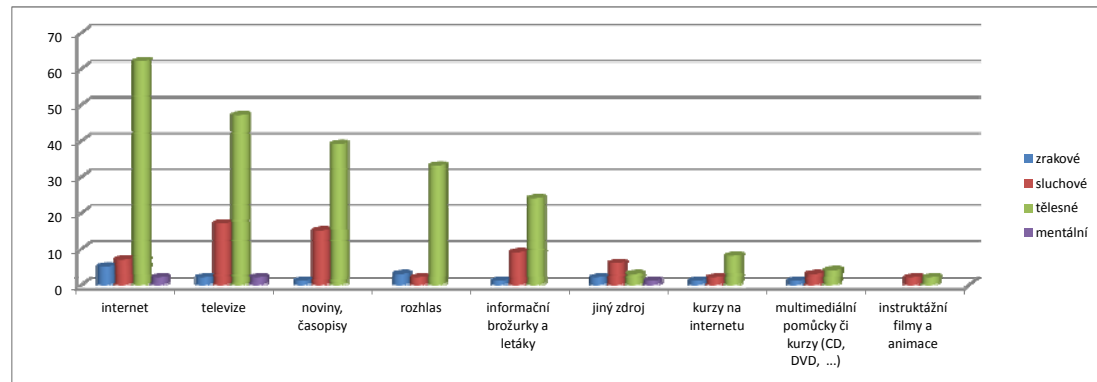
Podstatným společným jmenovatelem všech skupin osob s postižením je skutečnost, že si přejí společnou komunikační a informační kampaň jako u ostatních občanů s respektováním jejich specifických potřeb, např. TV spot doplněný překladem do znakového jazyka a skrytými titulky apod.

Na základě výše naznačených postupů byly vytvořeny následující návrhy.

# Jaké zdroje používáte pro vyhledávání informací?

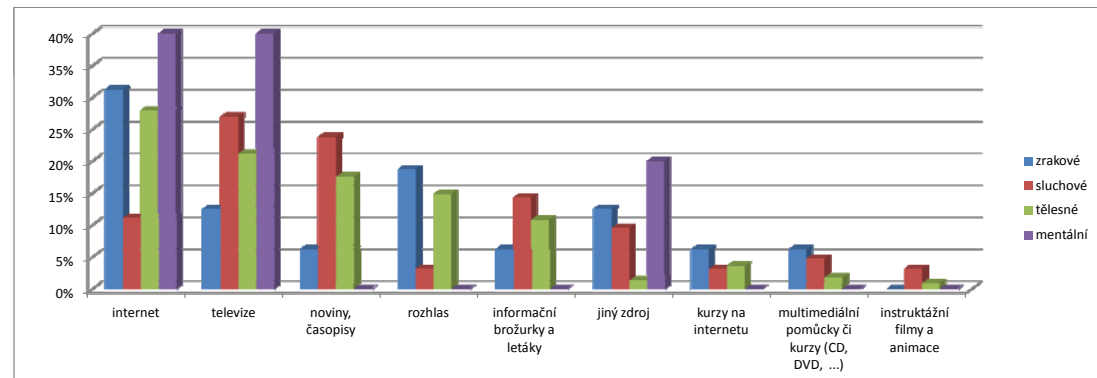
## Rozdělení podle postižení

	zrakové	sluchové	tělesné	mentální	součet
internet	5	7	62	2	76
televize	2	17	47	2	68
noviny, časopisy	1	15	39		55
rozhlas	3	2	33		38
informační brožurky a letáky	1	9	24		34
jiný zdroj	2	6	3	1	12
kurzy na internetu	1	2	8		11
multimediální pomůcky či kurzy (CD, DVD, ...)	1	3	4		8
instruktážní filmy a animace		2	2		4
součet	16	63	222	5	306



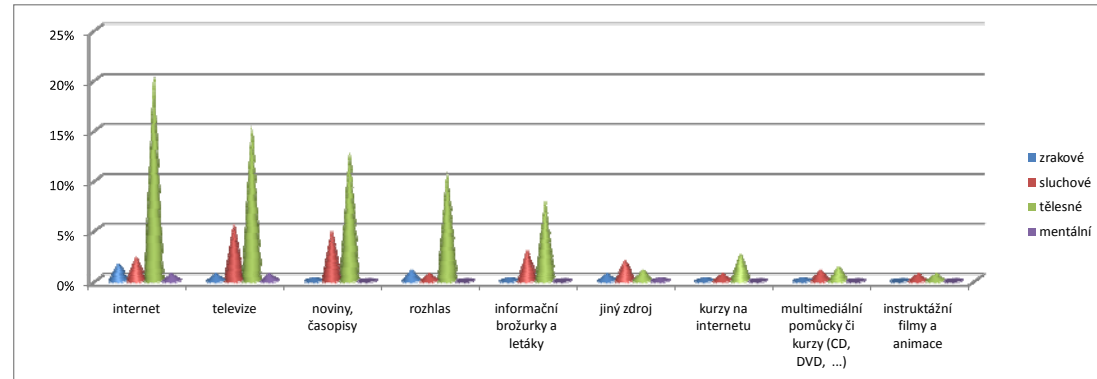
## Procentuální rozdělení podle postižení

	zrakové	sluchové	tělesné	mentální	součet
internet	31,25%	11,11%	27,93%	40,00%	24,84%
televize	12,50%	26,98%	21,17%	40,00%	22,22%
noviny, časopisy	6,25%	23,81%	17,57%	0,00%	17,97%
rozhlas	18,75%	3,17%	14,86%	0,00%	12,42%
informační brožurky a letáky	6,25%	14,29%	10,81%	0,00%	11,11%
jiný zdroj	12,50%	9,52%	1,35%	20,00%	3,92%
kurzy na internetu	6,25%	3,17%	3,60%	0,00%	3,59%
multimediální pomůcky či kurzy (CD, DVD, ...)	6,25%	4,76%	1,80%	0,00%	2,61%
instruktážní filmy a animace	0,00%	3,17%	0,90%	0,00%	1,31%
součet	100,00%	100,00%	100,00%	100,00%	100,00%



## Procentuální rozdělení z celku podle postižení

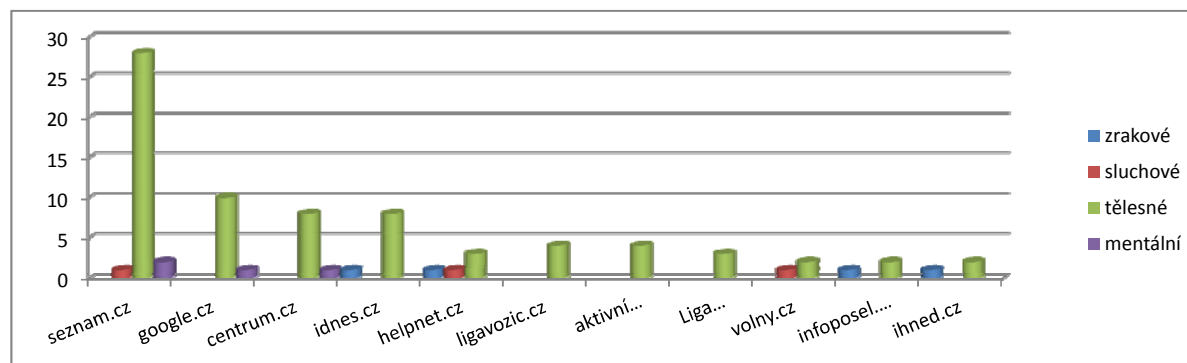
	zrakové	sluchové	tělesné	mentální	součet
internet	1,63%	2,29%	20,26%	0,65%	24,84%
televize	0,65%	5,56%	15,36%	0,65%	22,22%
noviny, časopisy	0,33%	4,90%	12,75%	0,00%	17,97%
rozhlas	0,98%	0,65%	10,78%	0,00%	12,42%
informační brožurky a letáky	0,33%	2,94%	7,84%	0,00%	11,11%
jiný zdroj	0,65%	1,96%	0,98%	0,33%	3,92%
kurzy na internetu	0,33%	0,65%	2,61%	0,00%	3,59%
multimediální pomůcky či kurzy (CD, DVD, ...)	0,33%	0,98%	1,31%	0,00%	2,61%
instruktážní filmy a animace	0,00%	0,65%	0,65%	0,00%	1,31%
součet	5,23%	20,59%	72,55%	1,63%	100,00%



## Na jakých webových stránkách vyhledáváte nejčastěji informace?

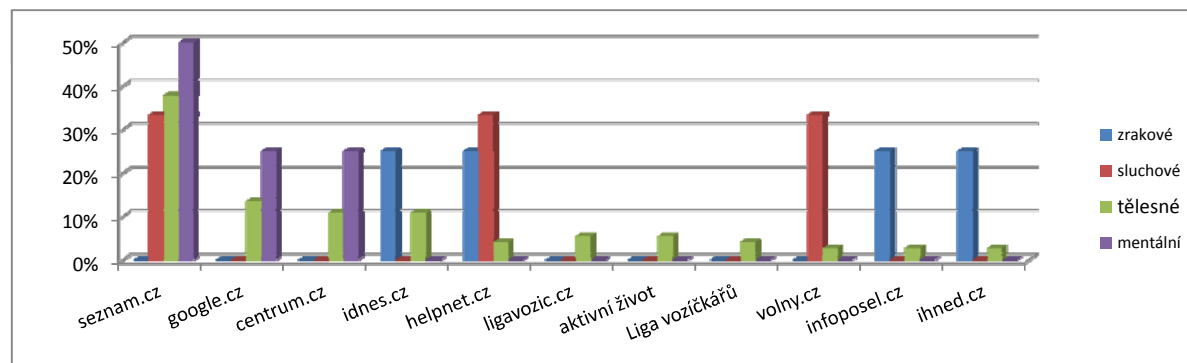
### Rozdělení podle postižení

	zrakové	sluchové	tělesné	mentální	součet
seznam.cz		1	28	2	31
google.cz			10	1	11
centrum.cz			8	1	9
idnes.cz	1		8		9
helpnet.cz	1	1	3		5
ligavozic.cz			4		4
aktivní život			4		4
Liga vozíčkářů			3		3
volny.cz		1	2		3
infoposel.cz	1		2		3
ihned.cz	1		2		3
součet	4	3	74	4	85



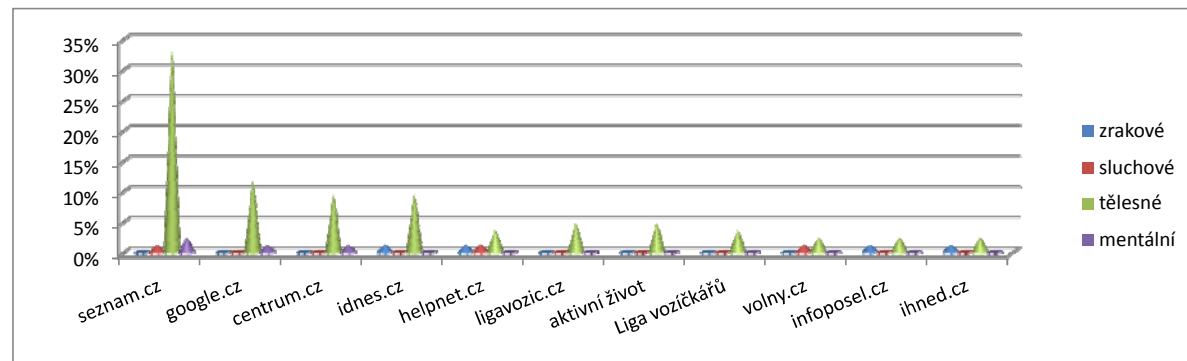
### Procentuální rozdělení podle postižení

	zrakové	sluchové	tělesné	mentální	součet
seznam.cz	0,00%	33,33%	37,84%	50,00%	36,47%
google.cz	0,00%	0,00%	13,51%	25,00%	12,94%
centrum.cz	0,00%	0,00%	10,81%	25,00%	10,59%
idnes.cz	25,00%	0,00%	10,81%	0,00%	10,59%
helpnet.cz	25,00%	33,33%	4,05%	0,00%	5,88%
ligavozic.cz	0,00%	0,00%	5,41%	0,00%	4,71%
aktivní život	0,00%	0,00%	5,41%	0,00%	4,71%
Liga vozíčkářů	0,00%	0,00%	4,05%	0,00%	3,53%
volny.cz	0,00%	33,33%	2,70%	0,00%	3,53%
infoposel.cz	25,00%	0,00%	2,70%	0,00%	3,53%
ihned.cz	25,00%	0,00%	2,70%	0,00%	3,53%
součet	100,00%	100,00%	100,00%	100,00%	100,00%



### Procentuální rozdělení z celku podle postižení

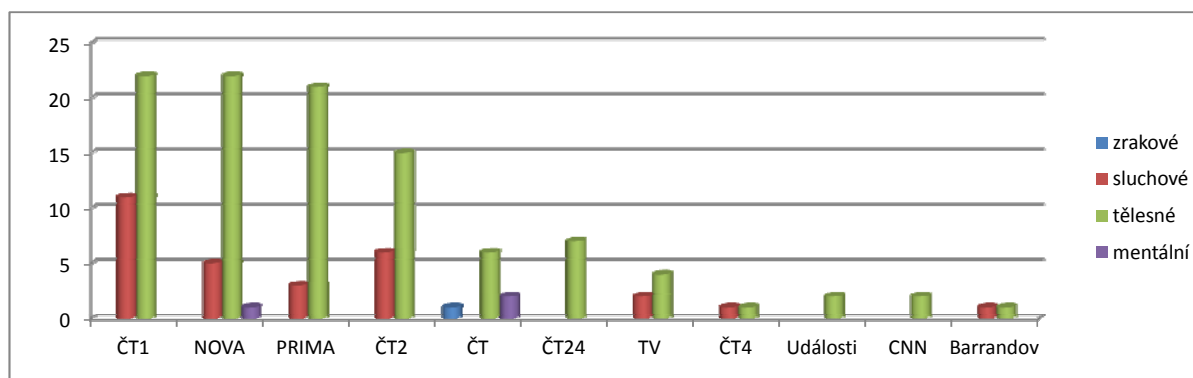
	zrakové	sluchové	tělesné	mentální	součet
seznam.cz	0,00%	1,18%	32,94%	2,35%	36,47%
google.cz	0,00%	0,00%	11,76%	1,18%	12,94%
centrum.cz	0,00%	0,00%	9,41%	1,18%	10,59%
idnes.cz	1,18%	0,00%	9,41%	0,00%	10,59%
helpnet.cz	1,18%	1,18%	3,53%	0,00%	5,88%
ligavozic.cz	0,00%	0,00%	4,71%	0,00%	4,71%
aktivní život	0,00%	0,00%	4,71%	0,00%	4,71%
Liga vozíčkářů	0,00%	0,00%	3,53%	0,00%	3,53%
volny.cz	0,00%	1,18%	2,35%	0,00%	3,53%
infoposel.cz	1,18%	0,00%	2,35%	0,00%	3,53%
ihned.cz	1,18%	0,00%	2,35%	0,00%	3,53%
součet	4,71%	3,53%	87,06%	4,71%	100,00%



## Jaké televizní stanice sledujete nejčastěji?

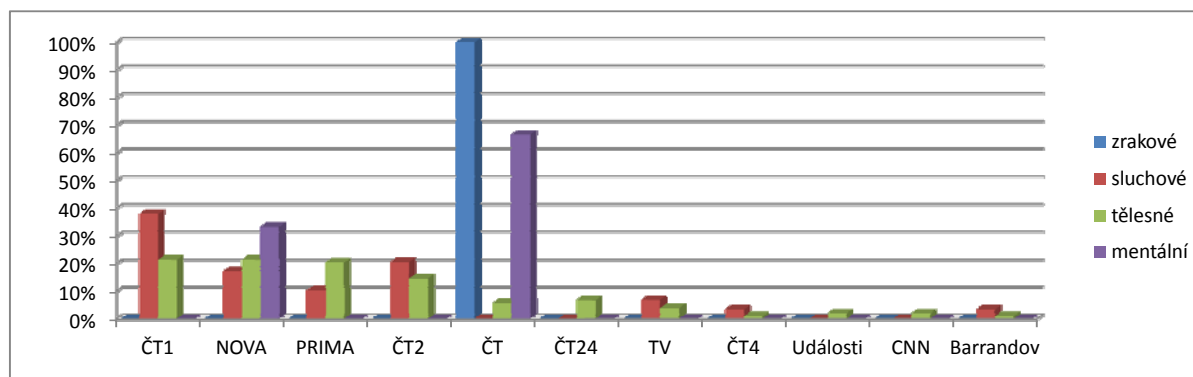
### Rozdělení podle postižení

	zrakové	sluchové	tělesné	mentální	součet
ČT1		11	22		33
NOVA		5	22	1	28
PRIMA		3	21		24
ČT2		6	15		21
ČT	1		6	2	9
ČT24			7		7
TV		2	4		6
ČT4		1	1		2
Události			2		2
CNN			2		2
Barrandov		1	1		2
součet	1	29	103	3	136



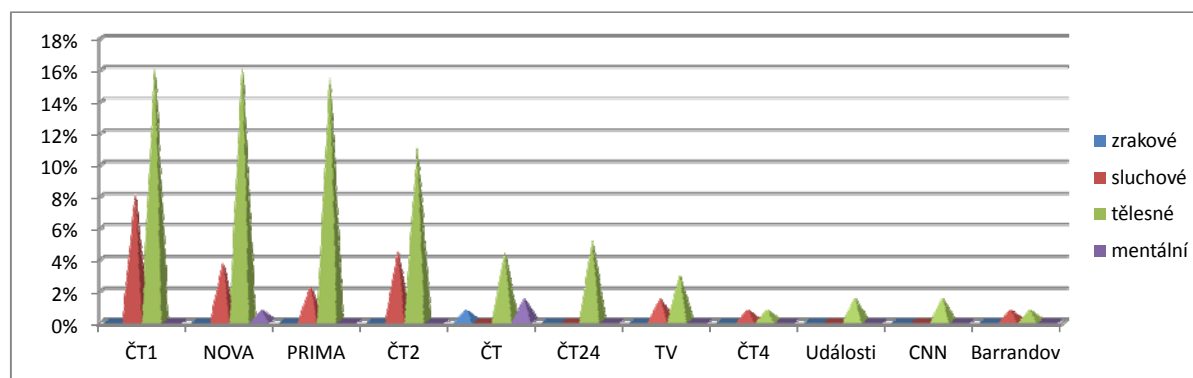
### Procentuální rozdělení podle postižení

	zrakové	sluchové	tělesné	mentální	součet
ČT1	0,00%	37,93%	21,36%	0,00%	24,26%
NOVA	0,00%	17,24%	21,36%	33,33%	20,59%
PRIMA	0,00%	10,34%	20,39%	0,00%	17,65%
ČT2	0,00%	20,69%	14,56%	0,00%	15,44%
ČT	100,00%	0,00%	5,83%	66,67%	6,62%
ČT24	0,00%	0,00%	6,80%	0,00%	5,15%
TV	0,00%	6,90%	3,88%	0,00%	4,41%
ČT4	0,00%	3,45%	0,97%	0,00%	1,47%
Události	0,00%	0,00%	1,94%	0,00%	1,47%
CNN	0,00%	0,00%	1,94%	0,00%	1,47%
Barrandov	0,00%	3,45%	0,97%	0,00%	1,47%
součet	100,00%	100,00%	100,00%	100,00%	100,00%



### Procentuální rozdělení z celku podle postižení

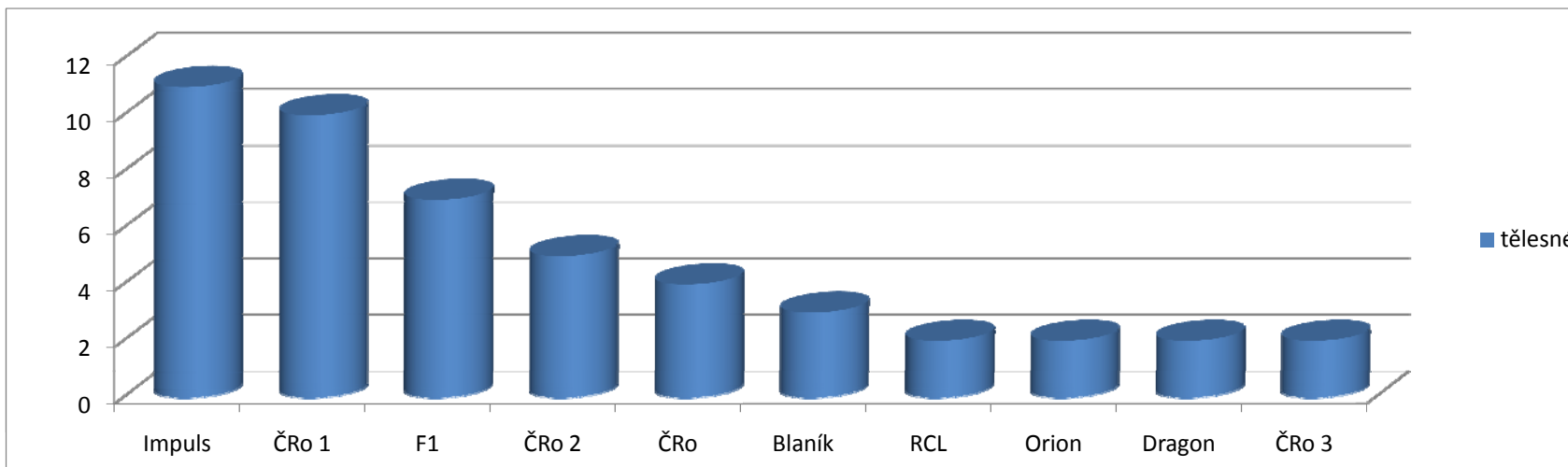
	zrakové	sluchové	tělesné	mentální	součet
ČT1	0,00%	8,09%	16,18%	0,00%	24,26%
NOVA	0,00%	3,68%	16,18%	0,74%	20,59%
PRIMA	0,00%	2,21%	15,44%	0,00%	17,65%
ČT2	0,00%	4,41%	11,03%	0,00%	15,44%
ČT	0,74%	0,00%	4,41%	1,47%	6,62%
ČT24	0,00%	0,00%	5,15%	0,00%	5,15%
TV	0,00%	1,47%	2,94%	0,00%	4,41%
ČT4	0,00%	0,74%	0,74%	0,00%	1,47%
Události	0,00%	0,00%	1,47%	0,00%	1,47%
CNN	0,00%	0,00%	1,47%	0,00%	1,47%
Barrandov	0,00%	0,74%	0,74%	0,00%	1,47%
součet	0,74%	21,32%	75,74%	2,21%	100,00%



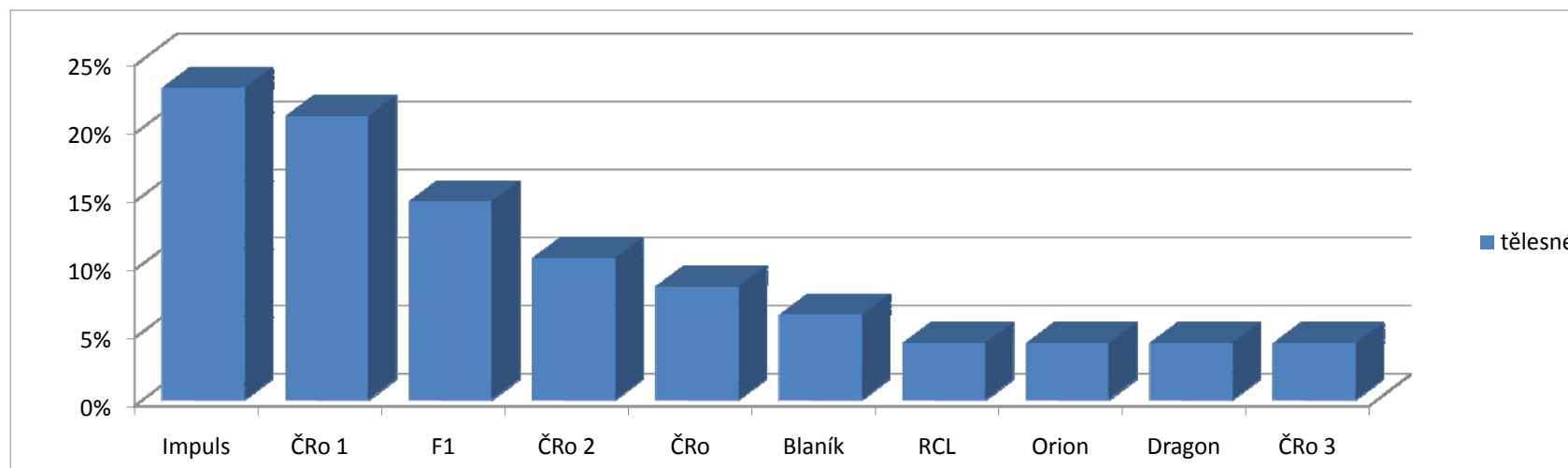
## Jaké rozhlasové stanice posloucháte nejčastěji?

Na tuto otázku reagovali pouze osoby s tělesným postižením

	součet
Impuls	11
ČRo 1	10
F1	7
ČRo 2	5
ČRo	4
Blaník	3
RCL	2
Orion	2
Dragon	2
ČRo 3	2
součet	48



	součet
Impuls	22,92%
ČRo 1	20,83%
F1	14,58%
ČRo 2	10,42%
ČRo	8,33%
Blaník	6,25%
RCL	4,17%
Orion	4,17%
Dragon	4,17%
ČRo 3	4,17%
součet	100,00%

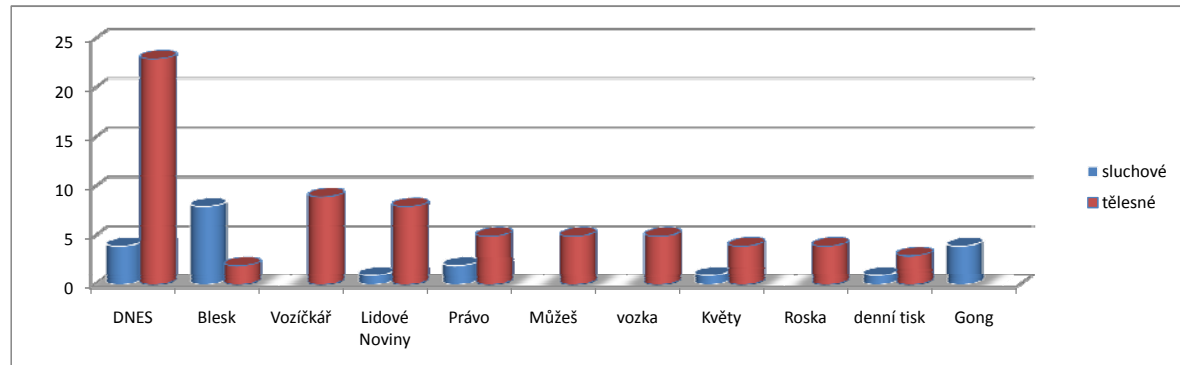




# Jaké časopisy a noviny čtete?

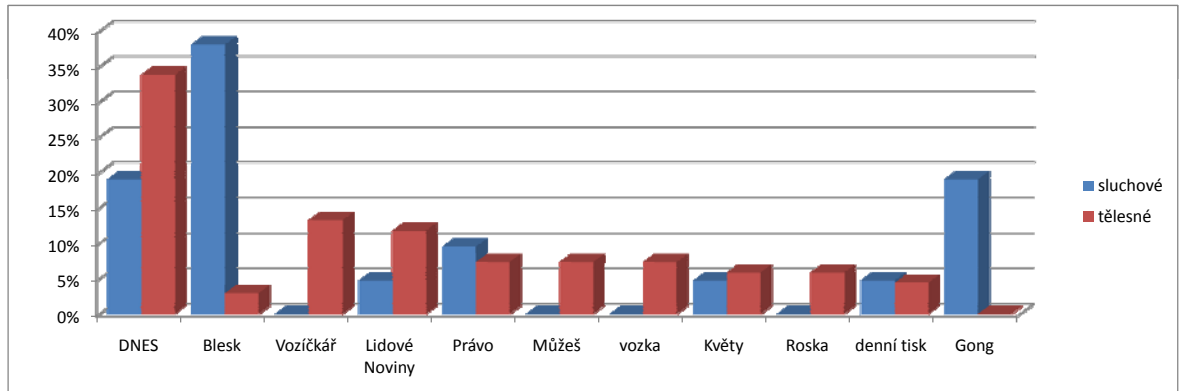
## Rozdělení podle postižení

	sluchové	tělesné	součet
DNES	4	23	27
Blesk	8	2	10
Vozíčkář		9	9
Lidové Noviny	1	8	9
Právo	2	5	7
Můžeš		5	5
vozka		5	5
Květy	1	4	5
Roska		4	4
denní tisk	1	3	4
Gong	4		4
součet	21	68	89



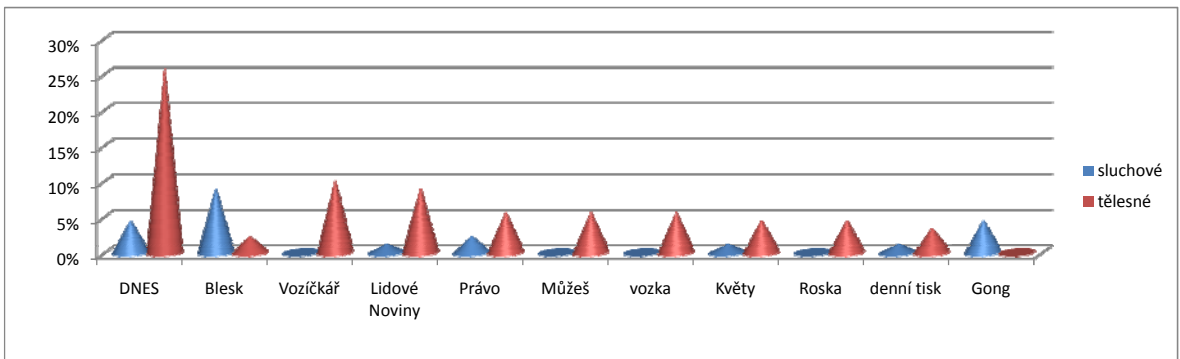
## Procentuální rozdělení podle postižení

	sluchové	tělesné	součet
DNES	19,05%	33,82%	30,34%
Blesk	38,10%	2,94%	11,24%
Vozíčkář	0,00%	13,24%	10,11%
Lidové Noviny	4,76%	11,76%	10,11%
Právo	9,52%	7,35%	7,87%
Můžeš	0,00%	7,35%	5,62%
vozka	0,00%	7,35%	5,62%
Květy	4,76%	5,88%	5,62%
Roska	0,00%	5,88%	4,49%
denní tisk	4,76%	4,41%	4,49%
Gong	19,05%	0,00%	4,49%
součet	100,00%	100,00%	100,00%



## Procentuální rozdělení z celku podle postižení

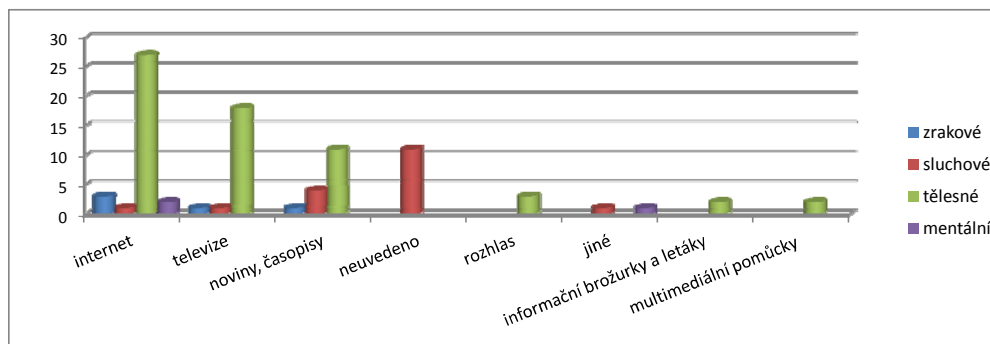
	sluchové	tělesné	součet
DNES	4,49%	25,84%	30,34%
Blesk	8,99%	2,25%	11,24%
Vozíčkář	0,00%	10,11%	10,11%
Lidové Noviny	1,12%	8,99%	10,11%
Právo	2,25%	5,62%	7,87%
Můžeš	0,00%	5,62%	5,62%
vozka	0,00%	5,62%	5,62%
Květy	1,12%	4,49%	5,62%
Roska	0,00%	4,49%	4,49%
denní tisk	1,12%	3,37%	4,49%
Gong	4,49%	0,00%	4,49%
součet	23,60%	76,40%	100,00%



# Kde byste nejraději uvítali informace o zavádění eura?

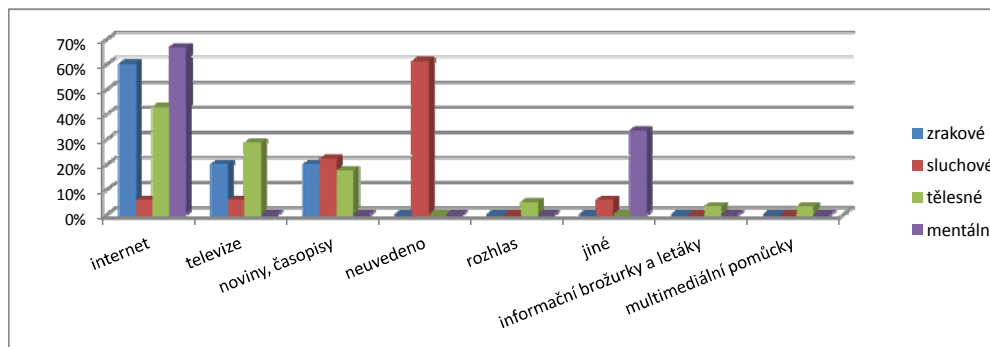
## Rozdělení podle postižení

	zrakové	sluchové	tělesné	mentální	součet
internet	3	1	27	2	33
televize	1	1	18		20
noviny, časopisy	1	4	11		16
neuveдено		11			11
rozhlas			3		3
jiné		1		1	2
informační brožurky a letáky			2		2
multimediální pomůcky			2		2
součet	5	18	63	3	89



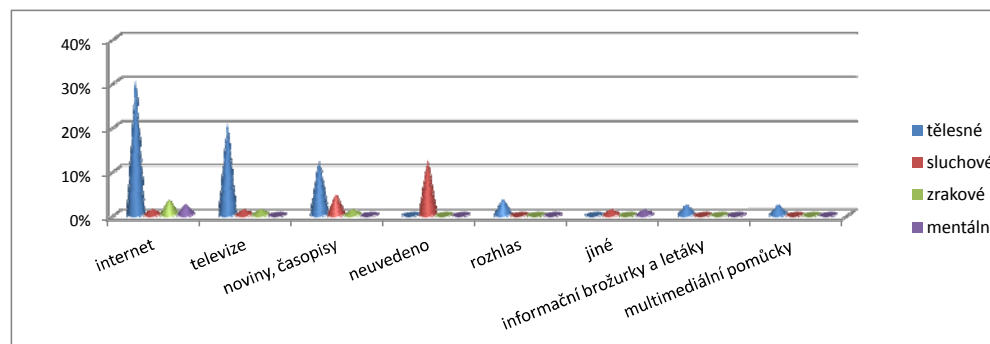
## Procentuální rozdělení podle postižení

	zrakové	sluchové	tělesné	mentální	součet
internet	60,00%	5,56%	42,86%	66,67%	37,08%
televize	20,00%	5,56%	28,57%	0,00%	22,47%
noviny, časopisy	20,00%	22,22%	17,46%	0,00%	17,98%
neuveдено	0,00%	61,11%	0,00%	0,00%	12,36%
rozhlas	0,00%	0,00%	4,76%	0,00%	3,37%
jiné	0,00%	5,56%	0,00%	33,33%	2,25%
informační brožurky a letáky	0,00%	0,00%	3,17%	0,00%	2,25%
multimediální pomůcky	0,00%	0,00%	3,17%	0,00%	2,25%
součet	100,00%	100,00%	100,00%	100,00%	100,00%



## Procentuální rozdělení z celku podle postižení

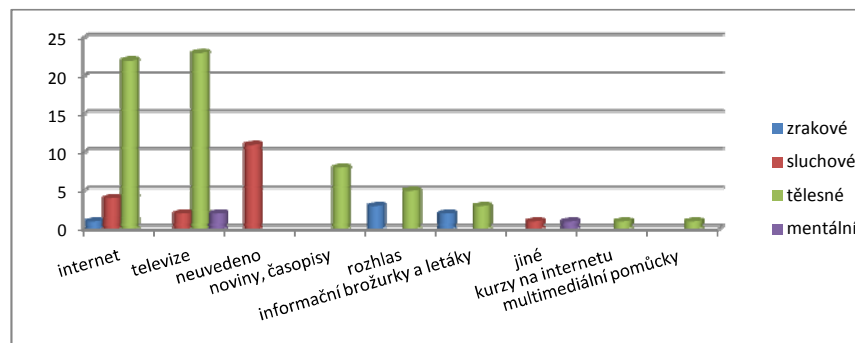
	tělesné	sluchové	zrakové	mentální	součet
internet	30,34%	1,12%	3,37%	2,25%	37,08%
televize	20,22%	1,12%	1,12%	0,00%	22,47%
noviny, časopisy	12,36%	4,49%	1,12%	0,00%	17,98%
neuveдено	0,00%	12,36%	0,00%	0,00%	12,36%
rozhlas	3,37%	0,00%	0,00%	0,00%	3,37%
jiné	0,00%	1,12%	0,00%	1,12%	2,25%
informační brožurky a letáky	2,25%	0,00%	0,00%	0,00%	2,25%
multimediální pomůcky	2,25%	0,00%	0,00%	0,00%	2,25%
součet	70,79%	20,22%	5,62%	3,37%	100,00%



## 2. nejžádanější zdroj pro informace o euru

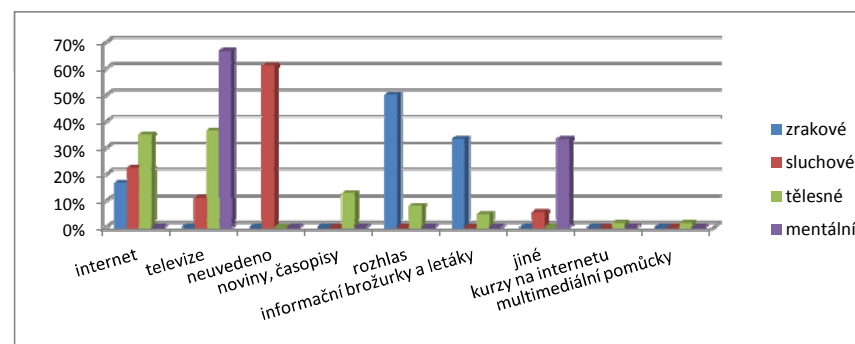
### Rozdělení podle postižení

	zrakové	sluchové	tělesné	mentální	součet
internet	1	4	22		27
televize		2	23	2	27
neuveдено		11			11
noviny, časopisy			8		8
rozhlas	3		5		8
informační brožurky a letáky	2		3		5
jiné		1		1	2
kurzy na internetu			1		1
multimediální pomůcky			1		1
<b>součet</b>	<b>6</b>	<b>18</b>	<b>63</b>	<b>3</b>	<b>90</b>



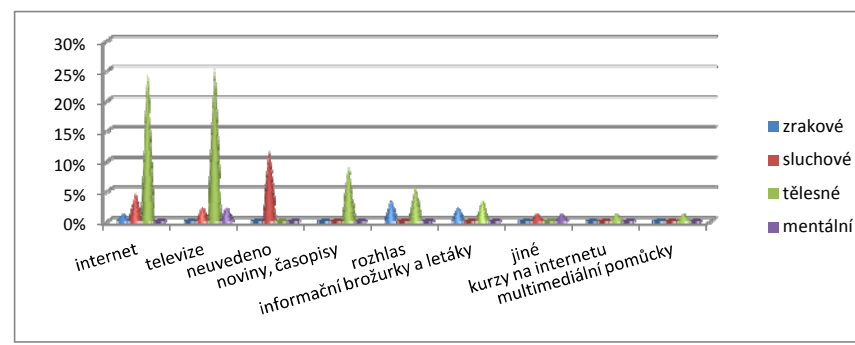
### Procentuální rozdělení podle postižení

	zrakové	sluchové	tělesné	mentální	součet
internet	16,67%	22,22%	34,92%	0,00%	30,00%
televize	0,00%	11,11%	36,51%	66,67%	30,00%
neuveдено	0,00%	61,11%	0,00%	0,00%	12,22%
noviny, časopisy	0,00%	0,00%	12,70%	0,00%	8,89%
rozhlas	50,00%	0,00%	7,94%	0,00%	8,89%
informační brožurky a letáky	33,33%	0,00%	4,76%	0,00%	5,56%
jiné	0,00%	5,56%	0,00%	33,33%	2,22%
kurzy na internetu	0,00%	0,00%	1,59%	0,00%	1,11%
multimediální pomůcky	0,00%	0,00%	1,59%	0,00%	1,11%
<b>součet</b>	<b>100,00%</b>	<b>100,00%</b>	<b>100,00%</b>	<b>100,00%</b>	<b>100,00%</b>



### Procentuální rozdělení z celku podle postižení

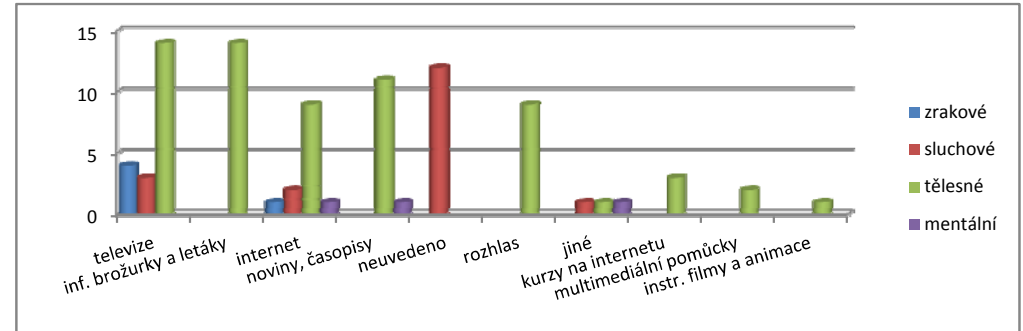
	zrakové	sluchové	tělesné	mentální	součet
internet	1,11%	4,44%	24,44%	0,00%	30,00%
televize	0,00%	2,22%	25,56%	2,22%	30,00%
neuveдено	0,00%	12,22%	0,00%	0,00%	12,22%
noviny, časopisy	0,00%	0,00%	8,89%	0,00%	8,89%
rozhlas	3,33%	0,00%	5,56%	0,00%	8,89%
informační brožurky a letáky	2,22%	0,00%	3,33%	0,00%	5,56%
jiné	0,00%	1,11%	0,00%	1,11%	2,22%
kurzy na internetu	0,00%	0,00%	1,11%	0,00%	1,11%
multimediální pomůcky	0,00%	0,00%	1,11%	0,00%	1,11%
<b>součet</b>	<b>6,67%</b>	<b>20,00%</b>	<b>70,00%</b>	<b>3,33%</b>	<b>100,00%</b>



### 3. nejžádanější zdroj pro informace o euru

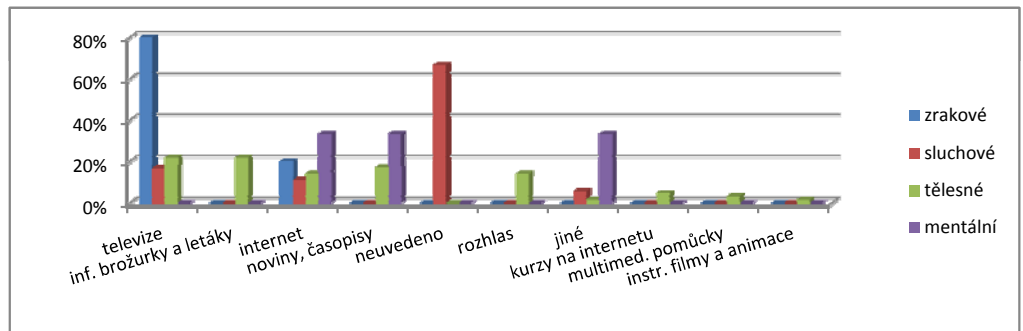
#### Rozdělení podle postižení

	zrakové	sluchové	tělesné	mentální	součet
televize	4	3	14		21
inf. brožurky a letáky			14		14
internet	1	2	9	1	13
noviny, časopisy			11	1	12
neuveдено		12			12
rozhlas			9		9
jiné		1	1	1	3
kurzy na internetu			3		3
multimediální pomůcky			2		2
instr. filmy a animace			1		1
<b>součet</b>	<b>5</b>	<b>18</b>	<b>64</b>	<b>3</b>	<b>90</b>



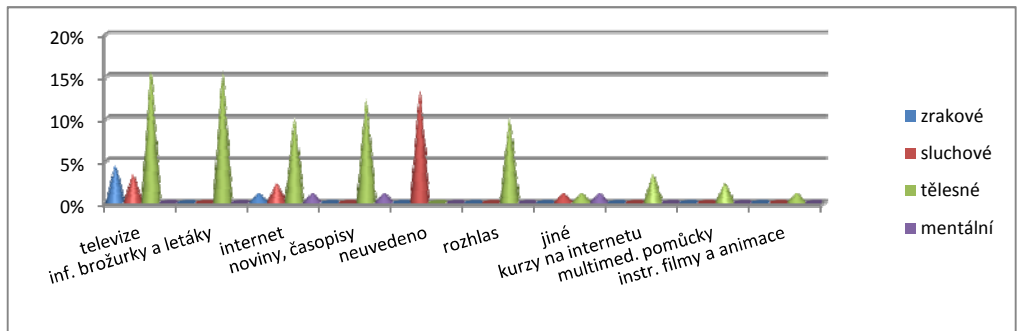
#### Procentuální rozdělení podle postižení

	zrakové	sluchové	tělesné	mentální	součet
televize	80,00%	16,67%	21,88%	0,00%	23,33%
inf. brožurky a letáky	0,00%	0,00%	21,88%	0,00%	15,56%
internet	20,00%	11,11%	14,06%	33,33%	14,44%
noviny, časopisy	0,00%	0,00%	17,19%	33,33%	13,33%
neuveдено	0,00%	66,67%	0,00%	0,00%	13,33%
rozhlas	0,00%	0,00%	14,06%	0,00%	10,00%
jiné	0,00%	5,56%	1,56%	33,33%	3,33%
kurzy na internetu	0,00%	0,00%	4,69%	0,00%	3,33%
multimed. pomůcky	0,00%	0,00%	3,13%	0,00%	2,22%
instr. filmy a animace	0,00%	0,00%	1,56%	0,00%	1,11%
<b>součet</b>	<b>100,00%</b>	<b>100,00%</b>	<b>100,00%</b>	<b>100,00%</b>	<b>100,00%</b>



#### Procentuální rozdělení z celku podle postižení

	zrakové	sluchové	tělesné	mentální	součet
televize	4,44%	3,33%	15,56%	0,00%	23,33%
inf. brožurky a letáky	0,00%	0,00%	15,56%	0,00%	15,56%
internet	1,11%	2,22%	10,00%	1,11%	14,44%
noviny, časopisy	0,00%	0,00%	12,22%	1,11%	13,33%
neuveдено	0,00%	13,33%	0,00%	0,00%	13,33%
rozhlas	0,00%	0,00%	10,00%	0,00%	10,00%
jiné	0,00%	1,11%	1,11%	1,11%	3,33%
kurzy na internetu	0,00%	0,00%	3,33%	0,00%	3,33%
multimed. pomůcky	0,00%	0,00%	2,22%	0,00%	2,22%
instr. filmy a animace	0,00%	0,00%	1,11%	0,00%	1,11%
<b>součet</b>	<b>5,56%</b>	<b>20,00%</b>	<b>71,11%</b>	<b>3,33%</b>	<b>100,00%</b>



## 4 Návrhy informačních a komunikačních prostředků, nástrojů a pomůcek

V následujících návrzích jsou uvedeny pouze názvy organizací, jejich adresy a kontakty na ně jsou uvedeny v příloze číslo 5.

### 4.1 Společné s většinovou populací

Při zjišťování vstupních informací i ověřování návrhů občané s postižením zdůrazňovali, že si nepřejí být vyčleňováni ze společnosti a žádají kampaň společnou s většinovou populací s tím, že budou brány v úvahu jejich specifické potřeby.

Z ankety vyplynulo, že osoby s postižením vyhledávají informace nejčastěji na internetu, v televizi, novinách, časopisech a rozhlase

- na internetu používají rozcestníky seznam.cz, google.cz, centrum.cz
- z informačních webů je nejnavštěvovanější idnes.cz a dále servery specializované na pomoc osobám s postižením
- nejsledovanější televizní stanice jsou ČT1, NOVA, Prima, ČT2
- mezi nejvíce čtené deníky patří Blesk, Mladá fronta DNES, Lidové noviny, Právo.
- nejposlouchanější rozhlasové stanice jsou Impuls, ČRo1, Frekvence1, ČRo2.

Zjišťovali jsme, kde by osoby s postižením nejraději uvítaly informace o zavedení eura. Jednoznačně jsou preferovány televize a internet.

## 4.2 Pro osoby se zrakovým postižením

Kampaň před zavedením eura v ČR, která bude probíhat v médiích směrem k veřejnosti, vzbudí zájem i těch zrakově znevýhodněných osob, které nejsou napojeny na níže jmenované informační kanály a zcela přirozeně budou hledat informace v podobě jim srozumitelné.

### 4.2.1 Počty osob se zrakovým postižením

Počty osob s postižením jsou uvedeny v kapitole 2. Zde pro snazší orientaci uvádíme výběr z tabulek 4 a 5 pro osoby se zrakovým postižením.

Výběr z tabulky 4: Počty osob se zrakovým postižením podle věku

Věková skupina	Muži	Ženy	Celkem
0–14	4 393	3 571	7 964
15–29	3 243	3 075	6 318
30–44	4 451	3 146	7 597
45–59	6 997	5 781	12 778
60–74	10 785	7 857	18 642
75+	8 844	25 296	34 140
<b>Celkem*</b>	<b>38 713</b>	<b>48 726</b>	<b>87 439</b>

\* V řádce celkem jsou zahrnuty i osoby, u kterých nebyl uveden věk

Výběr z tabulky 5: Míra zdravotního postižení osob se zrakovým postižením

Typ postižení	Míra postižení *						Průměrná míra postižení **
	lehké	středně těžké	těžké	velmi těžké	neuvedeno	celkem	
zrakové	24 479	31 451	19 924	10 981	604	87 439	2,200

\* U osob je bráno jejich nejtěžší postižení, u typů všechna postižení daného typu

\*\* Lehké = 1, středně těžké = 2, těžké = 3, velmi těžké = 4

### 4.2.2 Navržené informační a komunikační prostředky a nástroje

1. provozování bezplatné informační telefonní linky (rozcestník s kontakty na zdroje informací)
2. provozování informační stránky na internetu, vytvořené podle zásad „přístupného webu“ – vyhláška č. 64/2008 Sb. o formě uveřejňování informací souvisejících s výkonem veřejné zprávy prostřednictvím webových stránek pro osoby se zdravotním postižením (vyhláška o přístupnosti) a doplněné ozvučením

3. informace na konkrétních internetových stránkách, které tato skupina využívá:
  - [www.brailnet.cz](http://www.brailnet.cz) Sjednocená organizace nevidomých a slabozrakých ČR
  - [www.sons.cz](http://www.sons.cz) Sjednocená organizace nevidomých a slabozrakých ČR
  - [www.iporadna.cz](http://www.iporadna.cz) o.s. INTERNETPORADNA.CZ
  - [www.lorm.cz](http://www.lorm.cz) LORM – Společnost pro hluchoslepé, o. s.
  - [www.klubpratel.wz.cz](http://www.klubpratel.wz.cz) Klub přátel červenobílé hole, o. s.
  - [www.nrzp.cz](http://www.nrzp.cz) Národní rada osob se zdravotním postižením ČR
  - [www.tyflocentrum.cz](http://www.tyflocentrum.cz) samostatné obecně prospěšné společnosti s krajskou působností
  - [www.tyfloservis.cz](http://www.tyfloservis.cz) Tyfloservis, o. p. s.
  - [www.infoposel.cz](http://www.infoposel.cz) Sdružení Veleta, o.s.
  - [www.okamzik.cz](http://www.okamzik.cz) Okamžik – sdružení pro podporu nejen nevidomých
  - [www.nevidomimezinami.cz](http://www.nevidomimezinami.cz) Okamžik – sdružení pro podporu nejen nevidomých
  - [www.helpnet.cz](http://www.helpnet.cz) BMI sdružení
  - [www.zdn.cz](http://www.zdn.cz) Zdravotnické noviny
4. elektronické konference na [konference.brailnet.cz](http://konference.brailnet.cz)
  - elektronická distribuční konference Vis-imp, pro celou ČR – počet účastníků 1057
  - elektronická distribuční konference Phainfo, určená pro Prahu a Středočeský kraj – počet účastníků 252
5. publikace s reliéfními obrázky platidel, tzv. tyflografiky
6. besedy a semináře
  - na shromážděních SONS
  - pořádané TyfloCentry, o. p. s.
  - individuální zácviky na krajských pracovištích Tyfloservisu a na Pobytovém rehabilitačním a rekvalifikačním středisku Dědina
7. rozhlas a televize (kampaň společná pro všechny občany) a zároveň je vhodné danou problematiku zařadit do pořadů, které oslovují speciálně tuto cílovou skupinu:
  - Z jiného pohledu (ČRo1 Radiožurnál)
  - Tmavomodrý svět (Regina)
  - HandyCamping (ČRo1 Radiožurnál)
  - Klíč (ČT2)
8. informační CD
  - texty v digitální podobě (ve formátu txt, doc – veškeré grafické formáty jsou nepřístupné)
  - ve formátu MP3 (lze šířit i e-mailem, může být ke stažení z internetových stránek)
9. letáky, brožurky (o zavedení eura i o ochranných prvcích na bankovkách)
  - zvětšený černotisk a bodové písmo
  - tisk v Braillově slepeckém písmu
  - vhodné je i vyobrazení bankovek a mincí, vylisované do termoplastické folie, jako doplněk Braillových tisků

10. časopisy pro zrakově postižené
  - ZORA (zvětšený černotisk; bodové písmo, zvukové kazety)  
časopis určený těžce zrakově postiženým a vydává ho Sjednocená organizace nevidomých a slabozrakých ČR
  - EMA (zvětšený černotisk, bodové písmo, zvukové kazety)  
příloha pro ženy časopisu ZORA
  - Polyfemos  
Zvukový měsíčník, který vydává Centrum pro pomoc zrakově postiženým při občanském sdružení Integrace v Praze
  - NAŠE ŠANCE (zvukové kazety)  
ozvěny hnutí zrakově postižených, základní časopis
  - Informační bulletiny Oblastních odboček SONS  
počet odboček 77, počet evidovaných členů cca 12 000
11. působení proškolených tzv. společenských multiplikátorů – učitelů, vychovatelů, pečovatelů, ošetřujícího personálu, rodinných příslušníků a duchovních.

#### 4.2.3 Speciální pomůcky

- eurokalkulačka se zvukovým výstupem – pomůcka umožňující přepočítání Kč a eura
- europeněžka – pomůcka k rozlišení, ukládání a vydávání euromincí
- plastová šablona k rozlišování eurobankovek podle jejich rozměrů s plastickým symbolem měny euro (pro rozlišení od šablon pro jiné měny)

Bližší informace v příloze číslo 2 včetně vyobrazení

#### 4.2.4 Instituce, které je vhodné požádat o spolupráci při organizování komunikační kampaně

tj. předávání informačních letáků, brožurek, CD nosičů a pomůcek, působení společenských multiplikátorů, ...

1. sdružení osob se zrakovým postižením
  - SONS                    [www.sons.cz](http://www.sons.cz)
  - Okamžik                [www.okamzik.cz](http://www.okamzik.cz)
  - Ave                      [www.osave.cz](http://www.osave.cz)
  - Integrace               [www.integraceos.cz](http://www.integraceos.cz)
2. servisní organizace
  - TyfloCentra v krajských městech (www jednotlivých pracovišť v příloze číslo 5)
  - Tyfloservis – krajská pracoviště (www jednotlivých pracovišť v příloze číslo 5)
  - Asociace pro osobní asistenci ([www.apoa.cz](http://www.apoa.cz))
  - Asociace poskytovatelů sociálních služeb ([www.apsscr.cz](http://www.apsscr.cz))
3. odbory sociální péče
4. speciální školy
5. bankovní domy, pojišťovny a pošty
6. agentury podporovaného zaměstnání
7. chráněná pracoviště



8. chráněné bydlení
9. informační tisky a CD na výpůjčních místech Knihovny a tiskárny pro nevidomé K. E. Macana a na více než 50 slepeckých koutcích místních veřejných knihoven (viz příloha číslo 3)
10. ústavy sociální péče
11. domy s pečovatelskou službou
12. domovy důchodců
13. střediska vysokých škol podporujících studium zrakově znevýhodněných studentů

### 4.3 Pro osoby se sluchovým postižením

Kampaň cílená k osobám se sluchovým postižením musí reflektovat jejich potřeby a požadavky, využívat vhodné informační kanály a nabídnout vhodné pomůcky, jež přispějí k adaptaci na novou situaci spojenou se zaváděním eura.

#### 4.3.1 Počty osob se sluchovým postižením

Počty osob s postižením jsou uvedeny v kapitole 2. Zde pro snazší orientaci uvádíme výběr z tabulek 4 a 5 pro osoby se sluchovým postižením.

Výběr z tabulky 4: Počty osob se sluchovým postižením podle věku

Věková skupina	Muži	Ženy	Celkem
0–14	1 154	1 748	2 902
15–29	2 365	1 470	3 835
30–44	1 981	2 752	4 733
45–59	6 166	5 060	11 226
60–74	9 361	5 844	15 205
75+	14 875	21 809	36 684
<b>Celkem*</b>	<b>35 902</b>	<b>38 798</b>	<b>74 700</b>

\* V řádce celkem jsou zahrnuty i osoby, u kterých nebyl uveden věk

Výběr z tabulky 5: Míra zdravotního postižení osob se sluchovým postižením

Typ postižení	Míra postižení *						Průměrná míra postižení **
	lehké	středně těžké	těžké	velmi těžké	neuvedeno	celkem	
sluchové	19 948	28 793	18 061	7 746	152	74 700	2,182

\* U osob je bráno jejich nejtěžší postižení, u typů všechna postižení daného typu

\*\* Lehké = 1, středně těžké = 2, těžké = 3, velmi těžké = 4

#### 4.3.2 Navržené informační a komunikační prostředky a nástroje

1. televizní spoty (kampaň společná pro všechny občany) doplněná znakovým jazykem i skrytými titulky. Existují televizní pořady, které oslovují tuto cílovou skupinu:
  - Televizní klub neslyšících (ČT2)
  - Zprávy v českém znakovém jazyce (ČT2)
  - Sama doma (ČT1)
  - Klíč (ČT2)
2. provozování speciální informační stránky na internetu

3. informace na konkrétních internetových stránkách, které tato skupina využívá
  - [www.iporadna.cz](http://www.iporadna.cz) o.s. INTERNETPORADNA.CZ
  - [www.ticho.cz](http://www.ticho.cz)
  - [www.neslysici.cz](http://www.neslysici.cz) občanské sdružení Neslyšící CZ, o. s.,
  - [www.ruce.cz](http://www.ruce.cz) občanské sdružení "Centrum mezikulturní výměny a dialogu"
  - [www.kochlear.cz](http://www.kochlear.cz)
  - [www.helpnet.cz](http://www.helpnet.cz) BMI sdružení
  - [www.infoposel.cz](http://www.infoposel.cz) Sdružení Veleta, o. s.,
  - [www.cun.cz](http://www.cun.cz) Česká unie neslyšících
  - [www.lorm.cz](http://www.lorm.cz) LORM – Společnost pro hluchoslepé, o. s.
  - [www.klubpratel.wz.cz](http://www.klubpratel.wz.cz) Klub přátel červenobílé hole, o. s.
  - [www.gong.cz](http://www.gong.cz) ASNEP – Asociace organizací neslyšících, nedoslýchavých a jejich přátel
  - [www.frpsp.cz](http://www.frpsp.cz) Federace rodičů a přátel sluchově postižených, o. s.
  - [www.zdn.cz](http://www.zdn.cz) Zdravotnické noviny
  - [www.nrzp.cz](http://www.nrzp.cz) Národní rada osob se zdravotním postižením ČR
4. besedy a semináře
5. informační DVD se znakovým jazykem i titulky
6. letáky, brožurky
7. noviny, časopisy (kampaň společná pro všechny občany) a speciální časopisy pro osoby se sluchovým postižením
  - Unie  
dvouměsíčník České unie neslyšících určený pro všechny neslyšící občany
  - Gong  
měsíčník určený neslyšícím, nedoslýchavým, ohluchlým, šelestářům a profesionálům, kteří pracují ve prospěch těchto lidí
  - Můžeš  
noviny komplexně informují osoby se zdravotním postižením o dění ve zdravotnické, sociální a ekonomické oblasti. Svým zařazením a obsahem se řadí k periodikům s nejširším okruhem zdravotně handicapovaných čtenářů.
  - Doteky  
Bulletin Doteky vydává o.s. LORM čtyřikrát ročně Časopis je určen osobám s hluchoslepotou a zájemcům o problematiku hluchoslepých. Bulletin je vydáván ve formě zvětšeného černotisku, v Braillově písmu a ve formátu zvukové nahrávky.
8. Spoty v kinech před hlavním představením pro osoby se sluchovým postižením – např. Pohyblivý klub neslyšícího diváka na Praze 6
9. působení proškolených tzv. společenských multiplikátorů – učitelů, vychovatelů, pečovatелů, ošetřujícího personálu, rodinných příslušníků a duchovních

### 4.3.3 Speciální pomůcky

- eurokalkulačka – pomůcka umožňující přepočet Kč a eur
- europeněženka – pomůcka k rozlišení, ukládání a vydávání euromincí
- kartička využívající sklopný efekt k přepočítávání hodnoty Kč a euro (která se osvědčila na Slovensku).

Bližší informace v příloze číslo 2 včetně vyobrazení

### 4.3.4 Instituce, které je vhodné požádat o spolupráci při organizování komunikační kampaně

tj. předávání informačních letáků, brožurek, DVD a pomůcek, působení společenských multiplikátorů aj.

#### 1. sdružení osob se sluchovým postižením

- Asociace organizace neslyšících, nedoslýchavých a jejich přátel  
[www.asnep.cz](http://www.asnep.cz)
- Česká unie neslyšících  
[www.cun.cz](http://www.cun.cz)
- Svaz neslyšících a nedoslýchavých  
[www.snn-cr.cz](http://www.snn-cr.cz)
- Federace rodičů a přátel sluchově postižených, o. s.  
[www.frpsp.cz](http://www.frpsp.cz)
- Český klub ohluchlých  
[ohluchli.sweb.cz](http://ohluchli.sweb.cz)
- Český klub nedoslýchavých HELP  
[home.tiscali.cz/ckn\\_help](http://home.tiscali.cz/ckn_help)
- Klub přátel červenobílé hole  
[www.klubpratel.wz.cz](http://www.klubpratel.wz.cz)
- LORM  
[www.lorm.cz](http://www.lorm.cz)
- Českomoravská jednota neslyšících  
[www.cmjn.cz](http://www.cmjn.cz)

#### 2. servisní organizace

- Česká komora tlumočnicků znakového jazyka  
[www.cktzj.com](http://www.cktzj.com)
- Pevnost – české centrum znakového jazyka, o. s.  
[www.pevnost.com](http://www.pevnost.com)

#### 3. speciální školy

#### 4. odbory sociální péče

#### 5. bankovní domy a pojišťovny, pošta

#### 6. agentury podporovaného zaměstnání

- Agentura Profesního Poradenství pro Neslyšící APPN, o.s.  
[www.appn.cz](http://www.appn.cz)
- Fokus Praha, o. s.  
[www.fokus-praha.cz](http://www.fokus-praha.cz)

#### 7. městské a obecní knihovny

#### 8. domy s pečovatelskou službou

#### 9. domovy důchodců

## 4.4 Pro osoby s tělesným postižením

Osoby s tělesným postižením vyžadují specifické informační kanály, jež jsou a budou dostupné a vhodným způsobem zpracovatelné a využitelné. U této kategorie osob se jedná především o pohybové bariéry a omezení.

### 4.4.1 Počty osob s tělesným postižením

Počty osob s postižením jsou uvedeny v kapitole 2. Zde pro snazší orientaci uvádíme výběr z tabulek 4 a 5 pro osoby s tělesným postižením.

Výběr z tabulky 4: Počty osob s tělesným postižením podle věku

Věková skupina	Muži	Ženy	Celkem
0–14	9 703	6 984	16 687
15–29	14 246	11 464	25 710
30–44	22 855	20 252	43 107
45–59	63 616	64 343	127 959
60–74	73 687	79 173	152 860
75+	54 267	129 337	183 604
<b>Celkem*</b>	<b>238 428</b>	<b>311 979</b>	<b>550 407</b>

\* V řádce celkem jsou zahrnuty i osoby, u kterých nebyl uveden věk

Výběr z tabulky 5: Míra zdravotního postižení osob s tělesným postižením

Typ postižení	Míra postižení *						Průměrná míra postižení **
	lehké	středně těžké	těžké	velmi těžké	neuvedeno	celkem	
tělesné	117 247	235 572	152 000	42 983	2 605	550 407	2,220

\* U osob je bráno jejich nejtěžší postižení, u typů všechna postižení daného typu

\*\* Lehké = 1, středně těžké = 2, těžké = 3, velmi těžké = 4

\*\*\* Včetně vícenásobných vnitřních postižení

### 4.4.2 Navržené informační a komunikační prostředky a nástroje

1. televizní spoty (kampaň společná pro všechny občany). Je vhodné využít i pořady, které tato cílová skupina ráda sleduje.
  - Sama doma (ČT1)
  - Klíč (ČT2)
  - Barvy života (ČT1)
2. rozhlas (kampaň společná pro všechny občany) a zároveň je vhodné danou problematiku zařadit do pořadů, které oslovují speciálně tuto cílovou skupinu:
  - HandyCamping (ČRo Radiožurnál)

- 3 noviny, časopisy (kampaň společná pro všechny občany)
- Mladá fronta DNES
  - Blesk
  - Lidové noviny
  - Právo
- speciální časopisy pro osoby s tělesným postižením:
- Vozičkář  
časopis s informacemi o změnách a vývoji legislativy, o kompenzačních a rehabilitačních pomůckách, kulturních, společenských a sportovních akcích pro zdravotně postižené
  - Vozka  
Severomoravský magazín pro vozičkáře a jejich přátele o životě a pro život na vozíčku.
  - Roska  
časopis České multiple sclerosis společnosti pro lidi s roztroušenou sklerózou a ty, kteří se o ně zajímají.
  - Můžeš  
časopis o překonávání bariér vydávaný Sdružením přátel Konta Bariéry ve spolupráci s Nadací Charty 77
  - Abilympijský zpravodaj  
časopis přinášející informace týkající se zdravotně postižených lidí se zaměřením na abilympijské hnutí včetně národních a mezinárodních abilympiád (soutěže pracovních schopností a dovedností zdravotně postižených osob)
  - Skok do reality  
speciální noviny o legislativě pro zdravotně postižené, vydává Národní rada pro zdravotně postižených ČR
4. provozování speciální informační stránky na internetu a speciální telefonní informační linky
5. informace na konkrétních internetových stránkách, které tato skupina využívá:
- [www.ligavozic.cz](http://www.ligavozic.cz) Liga za práva vozičkářů, o.s.
  - [www.aktivnizivot.cz](http://www.aktivnizivot.cz)
  - [www.iporadna.cz](http://www.iporadna.cz) o. s. INTERNETPORADNA.CZ
  - [www.muzes.cz](http://www.muzes.cz) Sdružení přátel Konta Bariéry ve spolupráci s Nadací Charty 77
  - [www.helpnet.cz](http://www.helpnet.cz) BMI sdružení
  - [www.prvnikrok.cz](http://www.prvnikrok.cz) občanské sdružení První krok
  - [www.bariery.cz](http://www.bariery.cz) Nadace Charty 77
  - [www.amod.aznet.cz](http://www.amod.aznet.cz) Václav Nocar, AZnet.cz
  - [www.infoposel.cz](http://www.infoposel.cz) Sdružení Veleta, o. s.,
  - [www.roska.eu](http://www.roska.eu) Unie Roska, Česká multiple sclerosis společnost
  - [www.nrzp.cz](http://www.nrzp.cz) Národní rada osob se zdravotním postižením ČR
  - [www.pov.cz](http://www.pov.cz) Pražská organizace vozičkářů, o. s.
  - [www.zdn.cz](http://www.zdn.cz) Zdravotnické noviny

- [www.nfozp.cz](http://www.nfozp.cz) Nadační fond pro podporu zaměstnávání osob se zdravotním postižením
  - [www.praceprozp.cz](http://www.praceprozp.cz) Národní rada osob se zdravotním postižením ČR
  - [www.prosaz.cz](http://www.prosaz.cz) PROSAZ, o. s.
  - [portal.mpsv.cz](http://portal.mpsv.cz) Ministerstvo práce a sociálních věcí
  - [www.svaztp.cz](http://www.svaztp.cz) Svaz tělesně postižených v České republice, o. s.
6. besedy a semináře
  7. informační CD, DVD
  8. letáky, brožurky
  9. spoty v kinech před hlavním představením (kampaň společná pro všechny občany)
  10. působení proškolených tzv. společenských multiplikátorů – učitelů, vychovatelů, pečovatелů, ošetřujícího personálu, rodinných příslušníků a duchovních

#### 4.4.3 Speciální pomůcky

- eurokalkulačka – pomůcka umožňující přepočítání Kč a eur
- europeněženka – pomůcka k rozlišení, ukládání a vydávání euromincí
- kartička využívající sklopný efekt k přepočítávání hodnoty Kč a eur (která se osvědčila na Slovensku).

Bližší informace v příloze číslo 2 včetně vyobrazení

#### 4.4.4 Instituce, které je vhodné požádat o spolupráci při organizování komunikační kampaně

tj. předávání informačních letáků, brožurek, DVD a pomůcek, působení společenských multiplikátorů,...

1. sdružení osob s tělesným postižením
  - Národní rada osob se zdravotním postižením ČR [www.nrzp.cz](http://www.nrzp.cz)
  - Liga za práva vozíčkářů [www.ligavozic.cz](http://www.ligavozic.cz)
  - Unie ROSKA [www.roska.cz](http://www.roska.cz)
  - Sdružení mladých sklerotiků [www.klubsms.cz](http://www.klubsms.cz)
  - Asociace POLIO České republiky [www.polio.cz](http://www.polio.cz)
  - Svaz paraplegiků [www.paraple.cz](http://www.paraple.cz)
  - Svaz tělesně postižených v ČR [www.svaztp.cz](http://www.svaztp.cz)
  - Klub aktivních vozíčkářů [www.kav.cz](http://www.kav.cz)
  - Asociace rodičů a přátel zdravotně postižených dětí [www.arpzpd.cz](http://www.arpzpd.cz)
  - Život 90 [www.zivot90.cz](http://www.zivot90.cz)
2. servisní organizace
  - Nadační fond pro podporu zaměstnání osob se zdravotním postižením [www.nfozp.cz](http://www.nfozp.cz)
  - Asociace pro osobní asistenci [www.apoa.cz](http://www.apoa.cz)
3. odbory sociální péče
4. speciální školy
5. bankovní domy a pojišťovny, pošta

6. agentury podporovaného zaměstnání
7. chráněné dílny
8. chráněné bydlení
9. městské a obecní knihovny
10. ústavy sociální péče
11. domy s pečovatelskou službou
12. domovy důchodců



## 4.5 Pro osoby s mentálním postižením

Informační a komunikační kampaň ve vztahu k těmto osobám nese s sebou velmi specifické a náročné požadavky jak ze strany osob s postižením, tak i z pohledu osob pomáhajících. Největší důraz je tu třeba spatřovat v individuálním působení na jednotlivce.

### 4.5.1 Počty osob s mentálním postižením

Počty osob s postižením jsou uvedeny v kapitole 2. Zde pro snazší orientaci uvádíme výběr z tabulek 4 a 5 pro osoby s mentálním postižením.

Výběr z tabulky 4: Počty osob s mentálním postižením podle věku

Věková skupina	Muži	Ženy	Celkem
0–14	7 549	4 055	11 604
15–29	14 210	8 754	22 964
30–44	9 742	9 564	19 306
45–59	12 570	7 732	20 302
60–74	8 682	4 645	13 327
75+	5 830	13 182	19 012
<b>Celkem*</b>	<b>58 675</b>	<b>48 024</b>	<b>106 699</b>

\* V řádce celkem jsou zahrnuty i osoby, u kterých nebyl uveden věk

Výběr z tabulky 5: Míra zdravotního postižení osob s mentálním postižením

Typ postižení	Míra postižení *						Průměrná míra postižení **
	lehké	středně těžké	těžké	velmi těžké	neuvedeno	celkem	
mentální	24 036	33 700	33 034	15 036	893	106 699	2,369

\* U osob je bráno jejich nejtěžší postižení, u typů všechna postižení daného typu

\*\* Lehké = 1, středně těžké = 2, těžké = 3, velmi těžké = 4

### 4.5.2 Navržené informační a komunikační prostředky a nástroje

- působení proškolených tzv. společenských multiplikátorů – učitelů, vychovatelů, pečovateli, ošetřujícího personálu, rodinných příslušníků a duchovních
- besedy pro osoby s postižením i pro osoby pečující
- informace na konkrétních internetových stránkách, které tato skupina a osoby pečující využívají
  - www.dobromysl.cz Máme otevřeno?, o. s.
  - www.helpnet.cz BMI sdružení
  - www.iporadna.cz o. s. INTERNETPORADNA.CZ
  - www.infoposel.cz Sdružení Veleta, o. s.,
  - www.jurta.cz Občanské sdružení JURTA
  - www.pohoda-help.cz POHODA - společnost pro normální život lidí s postižením

- [www.spmPCR.cz](http://www.spmPCR.cz) Společnost pro podporu lidí s mentálním postižením v České republice, o. s.
  - [www.agenturapondeli.cz](http://www.agenturapondeli.cz) Agentura pondělí, Šluknov
4. speciální časopisy pro osoby pečující o osoby s mentálním postižením s návrhy vhodných forem podání informací a speciálně vytvořených pomůcek, které budou moci osoby pečující využít při předávání informací o nově zaváděné měně
    - Mentální retardace časopis v současné době z finančních důvodů nevychází
    - Plus 21 časopis Občanského sdružení Klub rodičů a přátel dětí s Downovým syndromem Praha
  7. informační DVD (srozumitelné podání)
  8. letáky, brožurky ve srozumitelném podání s piktogramy

#### 4.5.3 Speciální pomůcky

- eurokalkulačka – pomůcka umožňující přepočítání Kč a eur
- europeněženka – pomůcka k rozlišení, ukládání a vydávání euromincí
- kartička využívající sklopný efekt k přepočítávání hodnoty Kč a eur (která se osvědčila na Slovensku).

Bližší informace v příloze číslo 2 včetně vyobrazení

#### 4.5.4 Instituce, které je vhodné požádat o spolupráci při organizování komunikační kampaně

tj. předávání informačních letáků, brožurek, DVD a pomůcek, působení společenských multiplikátorů,...

1. sdružení podporující osoby s mentálním postižením
  - Sdružení pro pomoc mentálně postiženým [www.spmPCR.cz](http://www.spmPCR.cz)
  - Rytmus [www.rytmus.org](http://www.rytmus.org)
  - Jurta [www.jurta.cz](http://www.jurta.cz)
  - Sdružení pro integraci mentálně postižených [www.simp.cz](http://www.simp.cz)
  - Pohoda [www.pohoda-help.cz](http://www.pohoda-help.cz)
  - DUHA – integrace osob s mentálním postižením [www.spolecnostduha.c](http://www.spolecnostduha.c)
  - Agentura Pondělí [www.agenturapondeli.cz](http://www.agenturapondeli.cz)
  - Slunečnice [www.slundecin.cz](http://www.slundecin.cz)
  - Unie pro podporované zaměstnávání [www.unie-pz.cz](http://www.unie-pz.cz)
2. odbory sociální péče
3. bankovní domy a pojišťovny, pošta
4. agentury podporovaného zaměstnání
5. chráněné bydlení
6. městské a obecní knihovny
7. ústavy sociální péče
8. domy s pečovatelskou službou

## 5 Závěr

Zpracování výzkumného úkolu vycházelo z přijatého výzkumného záměru na téma „Problematika zavádění eura v ČR z hlediska potřeb zabezpečení komunikační kampaně zaměřené na osoby s postižením jako cílové skupiny“. Postupně byly splněny úkoly jednotlivých etap ve stanovených krocích. Za využití výše uvedených metod k získání relevantních poznatků byly sestaveny pro jednotlivé skupiny osob s postižením (zrakovým, sluchovým, tělesným a mentálním) návrhy informačních a komunikačních prostředků, nástrojů a pomůcek. Z těchto návrhů je vhodné vycházet při přípravě komunikační a informační kampaně před přijetím společné měny eura v České republice.

K zabezpečení komunikační a informační kampaně k zavádění eura z hlediska potřeb jednotlivých cílových skupin osob s postižením se jeví jako nejúčinnější a při tom finančně nejúspornější využít stávající standardní informační kanály se zavedenými formáty. Jako doplňkové formy je vhodné využít kontaktní místa navštěvovaná osobami s postižením a konkrétní pořady v médiích oslovujících tyto skupiny.

Informační texty a letáky vydávané ke kampani (MF ČR, ČNB, ...) určené veřejnosti je potřebné doplnit specifickými informacemi pro cílovou skupinu osob s postižením.

Největší část cílové skupiny osloví komunikační a informační kanály standardní, poskytující informace této skupině průběžně a trvale. Informace o zavádění eura v ČR do tohoto toku zapadnou přirozeně a s maximálním efektem.

Odhad finančních nákladů je zatím předčasný. Lze k tomu poznamenat, že

- s relativně většími částkami je nutno počítat na výrobu a distribuci speciálních pomůcek, tiskovin a nosičů s informacemi v elektronické podobě
- náklady na zveřejňování informací na specializovaných serverech a specializovaných časopisech nebudou příliš vysoké, protože tato média mají zájem na šíření informací pro své cílové skupiny
- s náklady je nutné počítat i pro přípravu společenských multiplikátorů a pořádání besed a přednášek
- náklady spojené s kampaní pro většinovou společnost budou navýšeny o titulkování televizních pořadů, doplněním překladu do znakového jazyka, ...
- začlenění informací do existujících rozhlasových a televizních programů pro osoby s postižením příliš nezvýší náklady.

Doporučení v kapitole 4 Návrhy informačních a komunikačních prostředků, nástrojů a pomůcek zahrnují většinový názor a postoj zjištěný z obou anket, individuálních rozhovorů, návrhů jednotlivých osob a reprezentantů skupin, jakož i z odborné literatury, časopisů, sborníků z konferencí a brožurek zabývajících se danou problematikou. Rovněž jsme vycházeli ze zkušeností a praxe organizací a institucí zabývajících se péčí o osoby s postižením.

**I když v komunikační a informační kampani na přijetí eura v ČR pro osoby s postižením bude hrát roli celá řada velmi variabilních faktorů, jsme přesvědčeni, že výsledky tohoto výzkumného úkolu přispějí velkou měrou ke stanovení správné strategie při organizaci této kampaně.**

## Použitá literatura

DUDR, V. *Stanovisko k Informační kampani o zavádění eura v ČR zaměřená na osoby zrakově znevýhodněné*. SONS : Praha, 2009 (nepublikováno)

*E-learning, další vzdělávání a vzdělávání osob s postižením*. Sborník příspěvků konference. SVŠES : Praha, 2008. ISBN: 978-80-86744-78-0

HELMANOVÁ, J., HÁLA, M. *Zkušenosti z projektu „E-learningové kurzy z účetnictví a daní pro osoby samostatně výdělečně činné se zaměřením na osoby s tělesným postižením“*. In: Sborník příspěvků konference E-learning, další vzdělávání a vzdělávání osob s postižením. SVŠES : Praha, 2008. ISBN: 978-80-86744-78-0

HENDL, J. *Kvalitativní výzkum. Základní metody a aplikace*. Portál : Praha, 2005. ISBN 80-7367-040-2

HUDEČKOVÁ, V. *E-learningový kurz Úvod do psychologie*. In: Sborník příspěvků konference E-learning, další vzdělávání a vzdělávání osob s postižením. SVŠES : Praha, 2008. ISBN: 978-80-86744-78-0

JAKOBCIČ, I., POŽÁR, L. *Všeobecná patopsychologie. Patopsychologie mentálně postihnutých*. Iris : Bratislava, 1995. ISBN: 80-88778-11-5

KOZOŇ, A. *Úvod do patopsychologie postihnutých*. Personál Konsultant : Trnava, 2007. ISBN 978-80-969668-3-7

KŘIVOHLAVÝ, J. *Psychologie zdraví*. Portál : Praha, 2001. ISBN 80-7178-551-2

MŮŽEŠ. Časopis o překonávání bariér. Sdružení přátel Konta Bariéry. ISSN 1213-8908

NEČAS, S. *Osobnost postiženého jedince a psychopatologie postižení*. In: Sborník příspěvků konference E-learning, další vzdělávání a vzdělávání osob s postižením. SVŠES : Praha, 2008. ISBN: 978-80-86744-78-0

Sborník Internet a informační systémy pro osoby se specifickými potřebami. BMI sdružení : Praha, 2009. ISBN nepřiděleno

VÁGNEROVÁ, M. *Psychopatologie pro pomáhající profese*. Portál : Praha, 2004. ISBN 80-7178-802-3

WINTER, J. *Co víme o lidech se zdravotním postižením*. In: Sborník příspěvků konference E-learning, další vzdělávání a vzdělávání osob s postižením. SVŠES : Praha, 2008. ISBN: 978-80-86744-78-0

## **Přílohy**

1. Možnosti kompenzace zrakového handicapu při vlastní manipulaci s euromincemi a eurobankovkami
2. Vyobrazení europeněženky, eurokalkulačky, šablon pro rozpoznávání bankovek, kartičky se sklopným efektem
3. Seznam veřejných knihoven se speciálním přístupem k internetu pro nevidomé a slabozraké
4. Přehled časopisů pro zdravotně postižené
5. Adresář organizací

## **Možnosti kompenzace zrakového handicapu při vlastní manipulaci s euromincemi a eurobankovkami**

zpracováno podle DUDR, V. *Stanovisko k Informační kampani o zavádění eura v ČR zaměřená na osoby zrakově znevýhodněné*. SONS : Praha, 2009 (nepublikováno)

Rozlišování bankovek a mincí bez zrakové kontroly, třídění a ukládání bankovek a mincí, výpočet převodů z Kč na euro v počáteční fázi zavádění, je třeba materiálně zajistit pro tuto cílovou skupinu osob vhodnými kompenzačními pomůckami.

Pravidla pro výrobu eurobankovek pamatují na uživatele s oslabeným zrakem tím, že některé číslice určující hodnotu bankovky jsou dostatečně velké a proti pozadí přiměřeně kontrastní. Manipulace s bankovkami osobami nevidomými je usnadněna tím, že každá hodnota bankovky má svou délku a čtyři různé šířky. K rozlišení potom stačí správně zkonstruovaná šablona (měřidlo) s hmatovými značkami.

V Evropě je monopolně rozšířená poměrně drahá šablona rakouské firmy Caretec. V ČR vycházíme z dlouhodobé tradice – od r. 1993 – používání šablon na rozlišování českých bankovek, které byly vyvinuty a vyrobeny z iniciativy ČUNS, nyní SONS. Tyto šablony se plně osvědčily. Jejich používání je jednodušší a spolehlivější než zmíněné šablony firmy Caretec. Jejich vývoj, výroba vstřikovací formy i vlastní lisování šablon bylo finančně kryto sponzorskými dary, takže potřebným jsou k dispozici zdarma.

V prosinci 2008 byla opět z iniciativy SONS a na náklady sponzora upravena, jinak velmi nákladná, forma na lisování těchto šablon pro eurobankovky a první pětitisícová série byla během ledna a února 2009 distribuována po celé ČR a je k dispozici zdarma zájemcům, kteří takovou pomůcku potřebují již nyní. Celkovou potřebu těchto šablon na prvních pět let po zavedení eura lze odhadnout na základě předchozích zkušeností s šablonkami na české bankovky na celkem 25 tisíc kusů, tedy včetně 5000 kusů již vyrobených. Vzhledem k tomu, že lisovací forma je již k dispozici a při vlastních výrobních nákladech maximálně 5 Kč za kus jsou tedy náklady spojené s výrobou této šablony minimální a dají se odhadnout na částku poněkud přesahující 100.000 Kč, zahrneme-li i náklady spojené s distribucí. Domníváme se, že tato částka by měla být jednorázově hrazena státem, tedy Ministerstvem financí nebo ČNB a šablony by měly být pro zájemce zdarma, protože řeší zásadní problém způsobený handicapem - umožňují manipulaci s bankovkami bez zrakové kontroly.

Euromince jsou, podobně jako mince české, hmatem rozlišitelné a většina zrakově znevýhodněných nebude nucena užívat kompenzační pomůcku s níže uvedenou výjimkou. Případný zácvik v rozlišování mincí méně obratnými může být zajištěn vzájemnou pomocí v rámci volnočasových aktivit Oblastních odboček SONS, jiných občanských sdružení zrakově znevýhodněných lidí a jejich příznivců a akcí organizovaných Tyflocentry o.p.s. a krajskými pracovišti Tyfloservisu o.p.s.

Na trhu je k dispozici tzv. mincovka sloužící ke třídění, ukládání a vydávání mincí. Vzhledem k tomu, že mincovka napomáhá rozlišovat a třídít mince, lze ji považovat též za kompenzační pomůcku pro tu skupinu uživatelů, kteří z nějakého důvodu mince hmatem nerozliší. Týká se to i osob starších, trpících silnější formou diabetu, s poruchou jemné svalové motoriky apod.

Předpokládaná cena podle provedení do 15 euro může být právě pro tyto zájemce sociálním problémem. Lze doporučit, aby alespoň první dvoutisícová série mincovek byla dotována tak, aby cena nejlacinějšího provedení pro konečného spotřebitele byla do 3 euro a za tuto cenu by byla vydávána držitelům průkazů ZTP a ZTP/P z titulu zrakové vady.

Různá provedení europeněženek a euromincovek usnadňujících třídění a ukládání bankovek a mincí, eurokalkulačky i eurokalkulačky s hlasovým výstupem umožňující výpočet převodu mezi českými korunami a eurem, jsou již dnes na českém trhu. Uvádíme je jen pro úplnost.

Příloha 2

**Vyobrazení europeněženky, eurokalkulačky, šablon pro rozpoznávání bankovek, kartičky se sklopným efektem**



europeněženka



€ → Sk KONVERZNÁ KARTA 1 € = 30,1260 Sk

3,01	6,03	15,06	30,13	60,25	90,38	120,50
150,63	180,76	210,88	241,01	271,13	301,26	331,39
361,51	391,64	421,76	451,89	482,02	512,14	542,27
572,39	602,52	662,77	723,02	783,28	843,53	903,78

HOVOROVÁ BANKA AČ ZRNOVA

převodní karta



eurokalkulačka



šablona na rozpoznávání eurobankovek



## Seznam veřejných knihoven se speciálním přístupem k internetu pro nevidomé a slabozraké

<b>PRAHA</b>
<p>Mediatéka Jazykového centra Filozofické fakulty Univerzity Karlovy v <b>Praze</b></p> <ul style="list-style-type: none"> <li>○ <a href="http://jc.ff.cuni.cz/mmp/mmp.htm">http://jc.ff.cuni.cz/mmp/mmp.htm</a>; <a href="mailto:mediateka@ff.cuni.cz">mediateka@ff.cuni.cz</a></li> </ul> <p>Městská knihovna <b>Praha</b></p> <ul style="list-style-type: none"> <li>○ <a href="http://www.mlp.cz">http://www.mlp.cz</a>; <a href="mailto:cadkovam@mlp.cz">cadkovam@mlp.cz</a></li> </ul> <p><b>Národní knihovna ČR</b></p> <ul style="list-style-type: none"> <li>○ <a href="http://www.nkp.cz">http://www.nkp.cz</a> ; <a href="mailto:jindriska.pospisilova@nkp.cz">jindriska.pospisilova@nkp.cz</a></li> </ul> <p>Ústřední knihovna Pedagogické fakulty Univerzity Karlovy v <b>Praze</b></p> <ul style="list-style-type: none"> <li>○ <a href="http://beta.pedf.cuni.cz">http://beta.pedf.cuni.cz</a>; <a href="mailto:jitka.bilkova@pedf.cuni.cz">jitka.bilkova@pedf.cuni.cz</a></li> </ul>
<b>STŘEDOČESKÝ</b>
<p>Středočeská vědecká knihovna <b>Kladno</b></p> <ul style="list-style-type: none"> <li>○ <a href="http://www.svkkl.cz">www.svkkl.cz</a>; <a href="mailto:binova@svkkl.cz">binova@svkkl.cz</a></li> </ul> <p>Městská knihovna <b>Kutná Hora</b></p> <ul style="list-style-type: none"> <li>○ <a href="http://www.knihovna-kh.cz">http://www.knihovna-kh.cz</a>; <a href="mailto:sefova@knihovna-kh.cz">sefova@knihovna-kh.cz</a></li> </ul> <p>Městská knihovna <b>Rakovník</b></p> <ul style="list-style-type: none"> <li>○ <a href="http://www.knihovna-rakovnik.cz">http://www.knihovna-rakovnik.cz</a>; <a href="mailto:knihovna@knihovna-rakovnik.cz">knihovna@knihovna-rakovnik.cz</a></li> </ul>
<b>JIHOČESKÝ</b>
<p>Jihočeská vědecká knihovna <b>České Budějovice</b></p> <ul style="list-style-type: none"> <li>○ <a href="http://www.cbvk.cz">http://www.cbvk.cz</a>; <a href="mailto:cempir@cbvk.cz">cempir@cbvk.cz</a></li> </ul> <p>Městská knihovna v <b>Českém Krumlově</b></p> <ul style="list-style-type: none"> <li>○ <a href="http://www.knih-ck.cz">http://www.knih-ck.cz</a>; <a href="mailto:votrelova@knih-ck.cz">votrelova@knih-ck.cz</a></li> </ul> <p>Šmidingerova knihovna <b>Strakonice</b></p> <ul style="list-style-type: none"> <li>○ <a href="http://www.knih-st.cz">http://www.knih-st.cz</a>; <a href="mailto:parkosova@knih-st.cz">parkosova@knih-st.cz</a></li> </ul>
<b>PLZEŇSKÝ</b>
<p>Studijní a vědecká knihovna Plzeňského kraje <b>Plzeň</b></p> <ul style="list-style-type: none"> <li>○ <a href="http://www.svkpl.cz">http://www.svkpl.cz</a>; <a href="mailto:horakova@svkpl.cz">horakova@svkpl.cz</a></li> </ul> <p>Městská knihovna <b>Klatovy</b> – bezplatně po předložení průkazu ZTP</p> <ul style="list-style-type: none"> <li>○ <a href="http://www.knih-kt.cz">http://www.knih-kt.cz</a>; <a href="mailto:reditel@knih-kt.cz">reditel@knih-kt.cz</a></li> </ul>
<b>KARLOVARSKÝ</b>
<p>Krajská knihovna <b>Karlovy Vary</b></p> <ul style="list-style-type: none"> <li>○ <a href="http://www.knihovna.kvary.cz">http://www.knihovna.kvary.cz</a>; <a href="mailto:zakova@knihovnakv.cz">zakova@knihovnakv.cz</a></li> </ul>
<b>ÚSTECKÝ</b>
<b>0</b>

**LIBERECKÝ**

Krajská vědecká knihovna v **Liberci**

- <http://www.kvkli.cz>; [helsusova@kvkli.cz](mailto:helsusova@kvkli.cz)

Městská knihovna **Jablonec nad Nisou**

- <http://www.knihovna.mestojablonec.cz>; [reditel@knihovna.mestojablonec.cz](mailto:reditel@knihovna.mestojablonec.cz)

**KRÁLOVÉHRADECKÝ**

Knihovna města **Hradce Králové**

- <http://www.knihovnahk.cz>; [antosova@knihovnahk.cz](mailto:antosova@knihovnahk.cz)

**PARDUBICKÝ**

Krajská knihovna v **Pardubicích**

- <http://www.knihovna-pardubice.cz>; [p.karnik@knihovna-pardubice.cz](mailto:p.karnik@knihovna-pardubice.cz)

Městská knihovna **Svitavy**

- <http://www.booksy.cz>; [va@booksy.cz](mailto:va@booksy.cz)

**VYSOČINA**

Krajská knihovna Vysočiny **Havlíčkův Brod**

- <http://www.kkvysociny.cz>; [peslerova@kkvysociny.cz](mailto:peslerova@kkvysociny.cz)

Městská knihovna **Jihlava**

- <http://www.knihovna-ji.cz>; [reditel@knihovna-ji.cz](mailto:reditel@knihovna-ji.cz)

Městská knihovna Matěje Josefa Sychry **Žďár nad Sázavou**

- <http://www.knihzdar.cz>; [reditel@knihzdar.cz](mailto:reditel@knihzdar.cz)

Městská knihovna **Pelhřimov**

- <http://www.knih-pe.cz>; [irajdlova@knih-pe.cz](mailto:irajdlova@knih-pe.cz)

Městská knihovna **Třebíč**

- <http://www.knihovnatr.cz>; [mdockalova@knihovnatr.cz](mailto:mdockalova@knihovnatr.cz)

**JIHOMORAVSKÝ**

Městská knihovna **Blansko**

- <http://www.knihovna.blansko.cz>; [jancik@mk.blansko.cz](mailto:jancik@mk.blansko.cz);

Knihovna Jiřího Mahena **Brno**

- <http://www.kjm.cz>; [nivnicka@kjm.cz](mailto:nivnicka@kjm.cz)

Moravská zemská knihovna **Brno**

- <http://www.mzk.cz>; [kubicek@mzk.cz](mailto:kubicek@mzk.cz)

Univerzitní knihovna pro nevidomé, Středisko pro pomoc studentům se specifickými nároky Teiresiás, Masarykova univerzita v **Brně**

- <http://www.teiresias.muni.cz>; [teiresias@muni.cz](mailto:teiresias@muni.cz);

Městská knihovna **Hodonín**

- <http://www.knihovna-hod.cz>; [balajova.mk@muhodonin.cz](mailto:balajova.mk@muhodonin.cz)

Městská knihovna **Kyjov**

- <http://www.knihovna-kyjov.cz>; [klementova@knihovna-kyjov.cz](mailto:klementova@knihovna-kyjov.cz)

Městská knihovna **Znojmo**

- <http://www.knihovnazn.cz>; [maskova@knihovnazn.cz](mailto:maskova@knihovnazn.cz)

**OLOMOUCKÝ**Knihovna města **Olomouce**

- <http://www.kmol.cz>; [pruckova@kmol.cz](mailto:pruckova@kmol.cz)

Vědecká knihovna v **Olomouci**

- <http://www.vkol.cz>; [studentova@vkol.cz](mailto:studentova@vkol.cz)

Městská knihovna v **Přerově**

- <http://www.knihovnaprerov.cz>; [reditel@knihovnaprerov.cz](mailto:reditel@knihovnaprerov.cz)

Městská knihovna **Šumperk**

- <http://www.knihovnaspk.cz>; [dankova.zdenka@knihovnaspk.cz](mailto:dankova.zdenka@knihovnaspk.cz)

**SEVEROMORAVSKÝ**Knihovna Petra Bezruče v **Opavě**

- <http://www.okpb.cz>; [okpb@opava.cz](mailto:okpb@opava.cz)

Knihovna města **Ostravy**

- <http://www.kmo.cz>; [sabelova@kmo.cz](mailto:sabelova@kmo.cz)

Moravskoslezská vědecká knihovna **Ostrava**

- <http://www.svkos.cz>; [prchalova@svkos.cz](mailto:prchalova@svkos.cz)

Regionální knihovna **Karviná**

- <http://www.rkka.cz>; [hmolin@rkka.cz](mailto:hmolin@rkka.cz);

Městská knihovna **Kopřivnice**

- <http://www.kdk.cz/mk>; [mikusova@kdk.cz](mailto:mikusova@kdk.cz)

Městská knihovna **Krnov**

- <http://www.knihkrnov.cz>; [cestr@knihkrnov.cz](mailto:cestr@knihkrnov.cz)

**ZLÍNSKÝ**Knihovna Kroměřížska **Kroměříž**

- <http://www.knihkm.cz>; [kasparkova@knihkm.cz](mailto:kasparkova@knihkm.cz)

Masarykova veřejná knihovna **Vsetín**

- <http://www.mvk.cz>; [hgajduskova@mvk.cz](mailto:hgajduskova@mvk.cz)

Městská knihovna **Rožnov pod Radhoštěm**

- <http://www.knir.cz>; [zapa@knir.cz](mailto:zapa@knir.cz)

## Časopisy pro osoby se zdravotním postižením

### ABILYMPIJSKÝ ZPRAVODAJ

**Kontakt**

Rokycanova 2654  
530 02 Pardubice  
telefon: 466 304 366  
<http://www.abilympics.cz/?action=rubrika&id=116>  
e-mail: [redakce@abilympics.cz](mailto:redakce@abilympics.cz)

**Další informace**

Zpravodaj přináší nejrůznější informace týkající se zdravotně postižených lidí. Stěžejním tématem těchto novin je abilympijské hnutí včetně národních a mezinárodních abilympiád (soutěže pracovních schopností a dovedností zdravotně postižených osob). Obsahovou náplň novin dále tvoří články zaměřené na legislativu, tipy na zajímavé knihy, malé portréty čínorodých osobností, pozvánky na různé pobyty a společenské akce. Od letošního roku se v každém čísle objevuje okénko do světa kompenzačních a rehabilitačních pomůcek. Zpravodaj vychází 5krát až 7krát ročně.

### DOTEKY

**Kontakt**

o. s. LORM  
Zborovská 62  
150 00 Praha 5  
telefon: 257 314 012, telefon/fax: 257 325 478  
<http://www.lorm.cz/cs/doteky>  
email: [admin@lorm.cz](mailto:admin@lorm.cz)

**Další informace**

Bulletin Doteky vydává o. s. LORM čtyřikrát ročně. Časopis je určen osobám s hluchoslepotou a zájemcům o problematiku hluchoslepých. Bulletin je vydáván ve formě zvětšeného černotisku, v Braillově písmu a ve formátu zvukové nahrávky.

### GONG

**Kontakt**

ASNEP - Asociace organizací neslyšících, nedoslýchavých a jejich přátel  
redakce časopisu GONG  
Hábova 1571  
155 00 Praha-Stodůlky  
Telefon: 26521412  
e-mail: [redakce.gong@volny.cz](mailto:redakce.gong@volny.cz)  
<http://www.gong.cz>

**Další informace**

Gong je určený neslyšícím, nedoslýchavým, ohluchlým, šelestářům a profesionálům, kteří pracují v prospěch těchto lidí. Časopis se zabývá specifickými problémy, jenž sluchového

postižení přináší, a otevírá debaty o problematických oblastech tohoto oboru. Gong informuje o společenských, kulturních, vzdělávacích a sportovních akcích českých i zahraničních organizací sluchově postižených, o životním stylu a problémech sluchově postižených. Najdete zde zprávy o speciálních školách pro sluchově postižené děti a řadu kontaktů a rad rodičům těchto dětí. Gong sleduje nabídku výukových kurzů znakové řeči, stejně jako nabídku a vývoj kompenzačních pomůcek. Vychází 6krát ročně.

## MENTÁLNÍ RETARDACE

### Kontakt

Společnost pro podporu lidí s mentálním postižením ČR  
Karlínské nám. 12/59 Praha 8 - Karlín, 186 03  
telefon 221 890 111(ústředna), fax 224 815 912  
<http://www.spmpr.cz/>

### Další informace

Časopis v současné době z finančních důvodů nevychází:

## NOVINY MŮŽEŠ

### Kontakt

Sdružení přátel Konta Bariéry ve spolupráci s Nadací Charty 77  
Noviny Můžeš  
Senovážné náměstí 2  
110 00 Praha 1  
tel.: 224 242 973  
<http://www.muzes.cz/>  
e-mail: [info@muzes.cz](mailto:info@muzes.cz)

### Další informace

Noviny Můžeš přinášejí rady, informace i pomoc, ne ovšem finanční, ale morální, i pomoc konkrétními radami v oblasti zdravotní, právní, ekonomické atp. Noviny vychází 6krát ročně.

## PLUS 21

### Kontakt

Občanské sdružení Klub rodičů a přátel dětí s Downovým syndromem Praha  
Vybíralova 969  
190 00 Praha 9-Černý most  
tel.: 284 684 968  
fax: 284 684 968  
<http://www.downsyndrom.cz>  
e-mail: [akjako@volny.cz](mailto:akjako@volny.cz)

### Další informace

Vychází 3krát ročně

**POLYFÉMOS**

Integrace, o. s.  
 Centrum pomoci zrakově postiženým  
 Slavíkova 23  
 120 00 Praha 2  
 telefon: 222 710 901, 222 710 900  
<http://www.integraceos.cz/index.php?show=Polyfemos>  
 e-mail: [info@integraceos.cz](mailto:info@integraceos.cz)

**Další informace**

Zvukový kulturní měsíčník, který vydává Centrum pro pomoc zrakově postiženým při občanském sdružení Integrace v Praze

**ROSKA****Kontakt**

Unie Roska, Česká MS společnost  
 P. O. Box 38  
 120 00 Praha 2  
 tel.: 266 712 511  
 fax: 266 712 511  
<http://www.roska.eu>  
 e-mail: [vydavatelstvi@roska.eu](mailto:vydavatelstvi@roska.eu)

**Další informace**

časopis České multiple sclerosis společnosti pro lidi s roztroušenou sklerózou a ty, kteří se o ně zajímají vycházející čtvrtletně.

**SKOK****Kontakt**

Spolek oborové konference nestátních neziskových organizací působících v sociální a zdravotně sociální oblasti  
 Senovážné náměstí 2/994  
 110 00 Praha 1

redakce e-IB SKOK  
 občanské sdružení Zahrada  
 Hana Vlčková  
 Neustupného 1832/22  
 155 00 Praha 5-Stodůlky  
 telefon: 603 463 582,  
 e-mail: [hana.vlckova@quick.cz](mailto:hana.vlckova@quick.cz)

**Další informace**

E-informační bulletin určen pro NNO působící v sociální a zdravotně sociální oblasti. Vychází 12krát ročně.

## SKOK DO REALITY

### Kontakt

Národní rada osob se zdravotním postižením ČR  
 Partyzánská 1/7  
 170 00 Praha 7  
 telefon: +420 266 753 421, fax: +420 266 753 420,  
 e-mail: nrzp@nrzp.cz

### Další informace

Speciální noviny o legislativě pro osoby se zdravotním postižením, které vydává Národní rada zdravotně postižených České republiky.

## SOCIÁLNÍ PÉČE

### Kontakt

**IKARIA CZ, a. s.**  
 Lidická 51  
 602 00 Brno  
 tel.: +420 531 010 913  
 mob.: +420 773 615 138  
<http://www.socialni-pece.cz>  
 e-mail: redakce@socialni-pece.cz

### Další informace

Časopis Sociální péče je určen především pracovníkům institucionální péče, tedy domovů důchodců, ústavů sociální péče, referátů sociální péče atd. Opírá se o odborníky z řad teoretiků i praktiků přímo z terénu. Pravidelné rubriky: sociální koncepce, sociální terénní služby, zdravotní terénní služby, institucionální péče, ergoterapie, geriatrické atd. Časopis vychází 4krát až 6krát ročně.

## UNIE

### Kontakt

Časopis UNIE Česká unie neslyšících  
 Havlíčkova 4 110 00 Praha 1  
 telefon, fax: 222 328 900  
 E-mail: deafunie@centrum.cz

### Další informace

Dvuměsíčník pro všechny, kteří mají vztah ke kultuře sluchově postižených a neslyšících.

**VOZÍČKÁŘ****Kontakt**

Liga za práva vozíčkářů, o. s.  
 Bzenecká 23, 628 00 Brno  
 telefon: 537 021 493  
 e-mail: info@ligavozic.cz

**Další informace**

Časopis nejen pro sedící. Na stránkách časopisu se objevují informace o změnách a vývoji legislativy, o kompenzačních a rehabilitačních pomůckách, kulturních, společenských a sportovních akcích pro zdravotně postižené. Vychází 5krát ročně.

**VOZKA****Kontakt**

Redakce magazínu VOZKA  
 Ing. Petr Dzido  
 Tylova 4, 700 30 Ostrava 30  
 telefon: 596 783 174  
<http://www.vozickari-ostlava.cz/vozka/pagevoz.htm>  
 e-mail: dzidopetr@volny.cz

**Další informace**

Severomoravský magazín pro vozíčkáře. O životě a pro život na vozíčku. Informace o událostech ze života vozíčkářů a o příležitostech k aktivnímu životu na vozíku. Vychází 5krát ročně.

**ZORA****Kontakt**

Krakovská 21  
 115 17 Praha 1  
 telefon: 221 462 472  
<http://www.sons.cz/zora/>  
 e-mail: zora@sons.cz

**Další informace**

Zora je časopis určený těžce zrakově postiženým a vydává ho Sjednocená organizace nevidomých a slabozrakých ČR. Vychází

**ve zvětšeném typu běžného písma**

- ZORA – základní časopis, 12krát ročně
- EMA – příloha pro ženy, 4krát ročně
- MASÉR – profesní příloha, 3krát ročně

**v bodovém písmu**

- ZORA – základní časopis, 24krát ročně
- EMA – příloha pro ženy, 12krát ročně
- KONTAKTY – příloha pro žáky 2. stupně ZŠ, 10krát ročně
- SVĚTLUŠKA – příloha pro žáky 1. stupně ZŠ, 10krát ročně
- HUDEBNÍK – hudební příloha, 4krát ročně



- SVĚT, PŘÍRODA A SPOLEČNOST – populárně naučná příloha, 6krát ročně
- KOŘENÍ – zábavná příloha, 6krát ročně
- PRVNÍ ČTENÍ – obřádková příloha, 2krát ročně
- MASÉR – profesní příloha, 3krát ročně
- AÚRORO – esperantská příloha, 3krát ročně

#### na zvukových kazetách

- ZORA – základní časopis, 24krát ročně
- NAŠE ŠANCE – ozvěny z hnutí ZP, 12krát ročně
- EMA – příloha pro ženy, 12krát ročně
- VSTUPTÉ – sekrátuálně osvětová příloha, 4krát ročně
- TECHNICKÁ REVUE – populárně naučná příloha, 6krát ročně
- MASÉR – profesní příloha, 3krát ročně
- AZOR – příloha pro majitele vodicích psů, 4krát ročně
- AÚRORO – esperantská příloha, 3krát ročně

#### ve formátu MP3

- CD komplet (ZORA, Naše šance, EMA, Vstupte, Technická revue, Masér, AZOR, Aúroro), 12krát ročně
- internetový komplet (ZORA, Naše šance, EMA, Vstupte, Technická revue, Masér, AZOR, Aúroro), průběžně
- AÚRORO – CD, 3krát ročně
- NAŠE ŠANCE – CD, 12krát ročně
- Internetová NAŠE ŠANCE, průběžně

#### na disketách

- DIGI ZORA KOMPLET – (archiv) pro PC (ZORA, EMA, Světluška, Kontakty, Hudebník, Svět, příroda a společnost, Koření, Masér, AZOR, Technická revue, Vstupte, Disk), 12krát ročně
- DISK (pro PC) – počítačová příloha, 12krát ročně

#### elektronická pošta

- DIGI ZORA KOMPLET (on line) – pro PC (ZORA, EMA, Kontakty, Světluška, Hudebník, Svět, příroda a společnost, Koření, Masér, AZOR, Technická revue, Vstupte, Disk), průběžně
- DISK PRO PC (on line) – počítačová příloha, průběžně

### Regionální bulletiny pro těžce zdravotně postižené občany

#### Pražský informátor

(TyfloCentrum Praha, o. p. s. )

měsíčník

e-mail: praha@tyflocentrum.cz

#### Zpravodaj

(oblastní Středočeská OKR SONS)

měsíčně

e-mail: sia@brailnet.cz

#### Informátor

(OO Mladá Boleslav)

4krát ročně

e-mail: krcma@brailnet.cz

**Paprsek**

(Tyflokabinet, OO Č.Budějovice)  
měsíčně  
e-mail: tyflokabinet.cb@seznam.cz

**Oblastník**

(TyfloCentrum Karlovy Vary, OO Karlovy Vary)  
4krát ročně  
e-mail: tc-kv@brailnet.cz

**Okénko**

(Středisko integračních aktivit Č.Třebová)  
4 krát ročně  
e-mail: sonsctreb@raz-dva.cz

**Majáček, Majáček - extra**

(TyfloCentrum Olomouc, OO Olomouc)  
3 krát ročně  
e-mail: tyflocentrum-ol@brailnet.cz

**Informátor**

(Středisko integračních aktivit – Šumperk)  
3krát ročně  
e-mail: jandrtova@brailnet.cz

**Očko**

(Středisko integračních aktivit Přerov)  
5krát ročně  
telefon: 603 225 487

**Informátor**

(Středisko integračních aktivit Opava)  
6krát ročně  
e-mail: sons.opava@centrum.cz

**Chaloupka**

(TyfloCentrum Brno, OO Brno)  
3krát ročně  
e-mail: info@tyflocentrum-bm.cz

**Braill-Kyjov**

(Středisko integračních aktivit Kyjov)  
občasník  
e-mail: nevidokyjov@mybokrát.cz

**Kontakt**

(TyfloCentrum Ostrava, OO Ostrava)  
5krát ročně  
e-mail: j.kikta@tiscali.cz

**ZPRAVODAJ AMD****Kontakt**

Asociace muskulárních dystrofií  
Petýrkova 1953/24, 148 00 Praha 414  
telefon/ fax: 272 933 777,  
<http://www.md-cz.org>  
e-mail: [amd@md-cz.org](mailto:amd@md-cz.org)

**Další informace**

Členský časopis Asociace muskulárních dystrofií, který vychází čtvrtletně a je určen pro poskytování informací o činnosti AMD a lékařských informací o výzkumu nervosvalových chorob.

Poznámka: Výčet není úplný, jsou zařazeny nejvýznamnější časopisy pro osoby s postižením.

**Zdroje**

<http://www.infoposel.cz/index.php?idm=periodika>  
<http://www.helpnet.cz>  
webové prezentace jednotlivých vydavatelů či časopisů

**Adresář organizací****Osoby se zrakovým postižením**

<b>Sdružení osob</b>			
<b>Název, sídlo</b>	<b>telefon</b>	<b>e-mail</b>	<b>www</b>
SONS – Sjednocená organizace nevidomých a slabozrakých ČR Krakovská 21, 110 00 Praha 1	221 462 462	sons@sons.cz, info@sons.cz	www.sons.cz
Okamžik – Sdružení pro podporu nejen nevidomých Pacovská 869/31, 140 00 Praha 4	604 841 926 775 209 055 233 379 196	okamzik@okamzik.cz	www.okamzik.cz
Občanské sdružení Ave Ostravská 1628, 737 01 Český Těšín	558 736 600	ave@osave.cz	www.osave.cz
Integrace – Projekt Integrace, o. p. s. Křemencova 178/10, 110 00 Praha 1	603 446 722	info@projektintegrace.cz	www.projektintegrace.cz
<b>Servisní organizace</b>			
<b>Název, sídlo</b>	<b>telefon</b>	<b>e-mail</b>	<b>www</b>
TyfloCentra založená Sjednocenou organizací nevidomých a slabozrakých			
TyfloCentrum Brno, o.p.s. Chaloupkova 7, 612 00 Brno	541 240 421	brno@tyflocentrum.cz	www.tyflocentrum-bm.cz
Tyflokabinet České Budějovice, o.p.s. Roudenská 18, 370 01 České Budějovice,	386 460 660	tyflokabinet.cb@seznam.cz	www.tyflokabinet-cb.cz
TyfloCentrum Hradec Králové, o.p.s. Fráni Šrámka 1647, 500 02 Hradec Králové	495 523 729	hradec.kralove@tyflocentrum.cz	www.tyflocentrum-hk.cz
TyfloCentrum Jihlava, o.p.s. Nad Plovárnou 5, 586 01 Jihlava	567 330 082	jihlava@tyflocentrum.cz	www.tyflocentrumjihlava.cz

TyfloCentrum Karlovy Vary, o.p.s. Mozartova 444/6, 360 20 Karlovy Vary	353 224 324	kancelar.tyflocentrum@seznam.cz	www.tyflocentrum-kv.cz
TyfloCentrum Liberec, o.p.s. Na Výšinách 451, 460 05 Liberec 5	488 577 661	liberec@tyflocentrum.cz	liberec.tyflocentrum.cz
TyfloCentrum Olomouc, o.p.s. I.P.Pavlova 69, 779 00 Olomouc	585 423 737	vedeni@tyflocentrum-ol.cz	www.tyflocentrum-ol.cz
TyfloCentrum Ostrava, o.p.s. Sadova 5, 702 00 Ostrava-Moravská Ostrava,	596 783 073	ostrava@tyflocentrum.cz	www.tyflocentrum-ova.cz
TyfloCentrum Pardubice, o.p.s. nábř. Závodu míru 1961, 530 02 Pardubice	466 500 615	pardubice@tyflocentrum.cz	www.tcpce.cz
TyfloCentrum Plzeň, o.p.s. Tomanova 5, 301 00 Plzeň	377 420 481, 732 381 585	plzen@tyflocentrum.cz	www.tc-plzen.cz
TyfloCentrum Praha, o.p.s. Krakovská 21, 110 00 Praha 1	221 462 492	praha@tyflocentrum.cz	praha.tyflocentrum.cz
TyfloCentrum Ústí nad Labem, o.p.s. V Jirchářích 705/3, 400 11 Ústí nad Labem	475 205 075	usti.nl@tyflocentrum.cz	www.tyflocentrum.cz/usti
TyfloCentrum Zlín, o.p.s. Podlesí 5302, 760 05 Zlín	577 240 020	tc-zlin@brailnet.cz	www.tyflocentrum.zlin.cz
Tyfloservis, o. p. s. Krakovská 1695/21, 110 00 Praha 1	221 462 365	centrum@tyfloservis.cz	www.tyfloservis.cz
Krajská pracoviště Tyfloservisu			
Kamenomlýnská 124/2, 603 00 Brno	541 212 810	brno@tyfloservis.cz	
Zachariášova 686/6, 370 04 České Budějovice	387 331 598	c.budejovice@tyfloservis.cz	
M. Horákové 549/53, 500 06 Hradec Králové	495 273 636	h.kralove@tyfloservis.cz	
Benešova 1682/46, 586 01 Jihlava	567 307 571	jihlava@tyfloservis.cz	
Mozartova 444/6, 360 20 Karlovy Vary	353 236 068	k.vary@tyfloservis.cz	

Palachova 504/7, 460 01 Liberec	485 109 990	liberec@tyfloservis.cz	
I. Pavlova 184A/69, 779 00 Olomouc	585 428 111	olomouc@tyfloservis.cz	
Sadová 1577/5, 702 00 Ostrava	596 783 227	ostrava@tyfloservis.cz	
M. Horákové 549/53, 500 06 Hradec Králové	774 572 342 495 273 636	pardubice@tyfloservis.cz	
Tomanova 2645/5, 301 00 Plzeň	377 423 596	plzen@tyfloservis.cz	
Krakovská 1695/21, 110 00 Praha 1	221 462 362	praha@tyfloservis.cz	
Prokopa Diviše 1605/5, 400 01 Ústí nad Labem	475 201 777	usti@tyfloservis.cz	
Burešov č.p. 4886, 760 01 Zlín	577 437 133	zlin@tyfloservis.cz	
Asociace pro osobní asistenci Chrást'any 171, 252 19 Rudná	257 951 332 736 751 201	jhapoa@centrum.cz	www.apoa.cz
Asociace poskytovatelů sociálních služeb ČR, Klokotská 101, 390 01 Tábor	381 213 332 724 315 818	prezident@apsscr.cz	www.apsscr.cz

## Osoby se sluchovým postižením

Sdružení osob			
Název, sídlo	telefon	e-mail	www
Asociace organizace neslyšících, nedoslýchavých a jejich přátel Hábova 1571, 155 00 Praha 5 - Stodůlky	235 521 412	asnep@volny.cz	www.asnep.cz
Česká unie neslyšících, o. s. Havlíčková 4, 110 00 Praha 1	777 648 051	deafunie@mbox.vol.cz	www.cun.cz
ČUN, oblastní sdružení Kroměříž Velké náměstí 39, 767 01 Kroměříž	577 146 959	cunkm@avonet.cz	www.avonet.cz/cunkm
ČUN, oblastní organizace Brno Údolní 53, budova VUT, 602 00 Brno	541 146 271	cunbrno@seznam.cz	www.brno.cun.cz
ČUN, oblastní organizace Liberec Kláštevní 117/V, 460 05 Liberec 5	485 107 995	cun.lbc@centrum.cz	
ČUN, oblastní organizace Zlín Burešov 4886, 760 01 Zlín 1	577 210 640	cun.zlin@volny.cz	www.cunzlin.estranky.cz
ČUN, oblastní organizace Ostrava Vítkovická 11, 702 00 Ostrava 2	596 115 680	ilona.bojarova@cun-ostrava.org	www.cun-ostrava.org
ČUN, oblastní organizace Praha Dlouhá 37, 110 00 Praha 1	224 827 152	paha@cun.cz	www.paha.cun.cz
Svaz neslyšících a nedoslýchavých v ČR Karlínské náměstí 12, 186 03 Praha 8	224 816 829 773 699 261	snn-cr@snn-cr.cz	www.snn-cr.cz
Federace rodičů a přátel sluch. postižených, o.s. Hábova 1571, 155 00 Praha 5 - Stodůlky	235 517 691 235 517 313	frpsp@frpsp.cz	www.frpsp.cz
Český klub ohluchlých Jakubská 3 110 00 Praha 1	251566108	dvorakovaanica@volny.cz cko-praha@volny.cz	www.ohluchli.sweb.cz

Český klub nedoslýchavých HELP Tomanova 3/5, 301 00 Plzeň	377 420 934	cknh.zdenek@tiscali.cz	home.tiscali.cz/ckn_help
Klub přátel červenobílé hole, o. s. Přemyšlenská 13, 182 00 Praha 8	284 691 012, 775 164 190	pacesova.ota@volny.cz	www.klubpratel.wz.cz
LORM, o. s. – Společnost pro hluchoslepé Zborovská 62, 155 00 Praha 5	257 314 012	info@lorm.cz	www.lorm.cz
Českomoravská jednota neslyšících Božetěchova 1 , 612 00 Brno	05/41 24 53 21	cmjn@cmjn.cz,	www.cmjn.cz
<b>Servisní organizace</b>			
<b>Název, sídlo</b>	<b>telefon</b>	<b>e-mail</b>	<b>www</b>
Česká komora tlumočnicků znakového jazyka, o.s. Ocelářská 35/1354, 190 00 Praha 9	284 080 296 603 349 104	info@cktzj.com	www.cktzj.com/
Pevnost – české centrum znakového jazyka, o.s. Krátkého 4/250, 190 00 Praha 9	283 892 700 728 586 857	pevnost@pevnost.com	www.pevnost.com
<b>Agentury podporovaného zaměstnání</b>			
<b>Název, sídlo</b>	<b>telefon</b>	<b>e-mail</b>	<b>www</b>
APPN – Agentura profesního poradenství pro neslyšící Vratislavova 12/28, 128 00 Praha 2	222 519 835 739 245 161	appn@appn.cz	www.appn.cz
Fokus - Sdružení pro péči o duševně nemocné Dolákova 536/24, 181 00 Praha 8	233 551 241	info@fokus-cr.cz fokus@fokus-praha.cz	www.fokus-cr.cz www.fokus-praha.cz



**Osoby s tělesným postižením**

<b>Sdružení osob</b>			
<b>Název, sídlo</b>	<b>telefon</b>	<b>e-mail</b>	<b>www</b>
Národní rada osob se zdravotním postižením ČR Partyzánská 1/7, 170 00 Praha 7	266 753 421	nrzp@nrzp.cz	www.nrzp.cz
Liga za práva vozíčkářů Bzenecká 23, 628 00 Brno	537 021 493 777 010 331	info@ligavozic.cz	www.ligavozic.cz/
Unie ROSKA P.O. Box 38, 120 00, Praha 2	266 712 511	roska@roska.eu	www.roska.eu
regionální organizace Roska v ČR			
Roska Beroun Za Vodou 440 266 01 Beroun 3	311 624 528	masaradova@seznam.cz	
Roska Břeclav Kupkova 16 690 02 Břeclav	519 370 676	roskabreclav@seznam.cz	
Roska Brno-město Jateční 13 628 00 Brno	544 211 487	roska.bm@tiscali.cz	home.tiscali.cz/roska.bm/
Roska Brno-venkov Kpt. Jaroše 744 664 34 Kuřim-Podlesí	606 343 220 736 512 728	roskabv@seznam.cz	
Roska Česká Lípa Rumburských hrdinů 860 473 01 Nový Bor	487 728 348	roska@roska-ceskalipa.cz	www.roska-ceskalipa.cz
Roska České Budějovice K. Šafáře 47 370 12 České Budějovice	605 146 638	roska@roska-cb.cz	www.roska-cb.cz
Roska Kyjov Kollárova 285/9 697 01 Kyjov	774 132 286	roskakyjov@seznam.cz	
Roska Frýdek-Místek Novodvorská 3052 738 01 Frýdek-Místek	731 068 920	roska.fm@centrum.cz	

Roska Havlíčkův Brod Na Spravedlnosti 3226 580 01 Havlíčkův Brod	569 428 583	roskahb@centrum.cz	
Roska Hradec Králové Neurologická klinika FN Nezvalova 265 500 05 Hradec Králové	775 940 515	roska.hrkr@seznam.cz	
Roska Jablonec n. N. U Rybníka 76/21a 466 01 Jablonec n. N.	483 320 716	roska.jablonec@volny.cz	www.volny.cz/roska.jablonec
Roska Jeseník Lipová-lázně 641 790 61 Lipová-lázně	584 421 266	roskajes@centrum.cz	www.roska-jesenik.ic.cz
Roska Jihlava Březinova 136 586 01 Jihlava	732 173 440 736 138 523	roska@roska-jihlava.cz	www.roska-jihlava.cz
Roska Jindřichův Hradec sídlíště Vajgar 579/III 377 01 Jindřichův Hradec	777 661 785	info@roska-jh.cz	www.roska-jh.cz
Roska Karviná Na Stuchlíkovci 698 735 14 Orlová	777 888 599	roska.karvina@seznam.cz	www.rkka.cz/roska
Roska Klatovy Podhůrecká 812/III 339 01 Klatovy	723 561 355	roska.klatovy@seznam.cz	
Roska Kroměříž Spáčilova 3073 767 01 Kroměříž	604 849 066	info@roska-kromeriz.cz	www.roska-kromeriz.cz
Roska Kutná Hora Jaselská 455 284 01 Kutná Hora	606 546 606	roska.kh@seznam.cz	www.home.tiscali.cz/roska_kh
Roska Liberec Aloisina výšina 427 460 05 Liberec 5	723 682 469	roska@roska-liberec.cz	www.roska-liberec.cz
Roska Olomouc Nábřeží 10/755 772 00 Olomouc	608 622 429 736 677 916	roska.olomouc@seznam.cz	
Roska Opava Zeyerova 14 747 05 Opava 5	732 972 253	roska.opava@centrum.cz	

Roska Ostrava Markova 34 700 30 Ostrava - Zábřeh	728 348 058	roska@roska-ostrava.cz	www.roska-ostrava.cz
Roska Pardubice Nádražní 276 535 01 Přelouč	603 140 661	dana.roskapce@seznam.cz	
Roska Písek Truhlářská 2251 397 01 Písek	736 163 396	info@roska-pisek.cz	www.roska-pisek.cz
Roska Plzeň Manětínská 3 323 00 Plzeň	731 732 870	roska-plzen@o2active.cz	
Roska Praha Ohnivcova 1334/16 147 00 Praha 4	602 833 471	roska@roska-praha.cz	www.roska-praha.cz
Roska Přerov U Výstaviště 5 750 00 Přerov	581 736 320	roska@roska-prerov.cz	www.roska-prerov.cz
Roska Prostějov Jar. Kaštila 4 796 01 Prostějov	728 289 535	cernohousova.marie@peregrinus.cz	
Roska Sokolov Luční 582 351 37 Luby	602 719 662	roska.sokolov@atlas.cz	www.volny.cz/roska.sokolov
Roska Tachov Stadtrodská 1486 347 01 Tachov	607 987 646	roska.tachov@seznam.cz	
Roska Teplice Trnovanská 1283 415 01 Teplice	605 709 510	roska@roska-teplice.cz	www.roska-teplice.cz
Roska Třebíč U Kuchyňky 18 674 01 Třebíč	606 538 849	roska@roska-trebic.cz	www.roska-trebic.cz.
Roska Ústí nad Labem Sociální péče 2768/4 400 11 Ústí nad Labem 11	607 711 850	roskaul@volny.cz	
Roska Ústí nad Orlicí Čs. Armády 1181 562 01 Ústí n. Orlicí	777 650 545	roskauo@roska-uo.cz	www.roska-uo.cz
Roska Vsetín Smetanova 1484 755 01 Vsetín	737 520 669	roska@roska-vsetin.cz	www.roska-vsetin.cz

Roska Znojmo Mládeže 6 669 02 Znojmo	721 230 523	roska-znojmo@seznam.cz	
Roska Žďár n. S. Mařákova 6 591 07 Žďár n. S.	737 535 753	karel.roska.zr@t-email.cz	
Sdružení mladých sklerotiků Fakultní poliklinika Karlovo náměstí 32, 128 08 Praha 2	224 96 65 15	marek.tomazic@klubsms.cz	www.klubsms.cz
Asociace POLIO České republiky, Ludvika Bradová, Na dolinách 4, 147 00 Praha 4	222 962 074 723 138 611	lubra@volny.cz	www.polio.cz
Svaz paraplegiků – Centrum Paraple Ověčáská 471, 108 00 Praha 108 – Malešice	274 771 478, 274 777 973	paraple@paraple.cz	www.paraple.cz
Svaz tělesně postižených v ČR, o. s. Karlínské náměstí 12, Praha 8 180 00	222 317 489	info@svaztp.cz	www.svaztp.cz
Klub aktivních vozíčkářů Pelešany 43, 511 01 Turnov	485 131 841 605 158 153	info@kav.cz	www.kav.cz
Centrum sociálních služeb, p. o. Tábor 2298/22, 616 00 Brno - Žabovřesky	541 421 911	info@cssbrno.cz	www.css.brno.cz
Asociace rodičů a přátel zdravotně postižených dětí, o. s. 186 03 Praha 8, Karlínské nám. 12	224 817 438 224 817 393	asociace@arpzpd.cz	www.arpzpd.cz
Život 90, o. s., Karolíny Světlé 18, 110 00 Praha 1	222 333 555	sekretariat@zivot90.cz	www.zivot90.cz
<b>Servisní organizace</b>			
Nadační fond pro podporu zaměstnání osob se zdravotním postižením, Bohuslava ze Švamberka 4, 140 00 Praha 4	724 306 617	dotazy@nfozp.cz	www.nfozp.cz/
Asociace pro osobní asistenci Chrástřany 171, 252 19 Rudná	257 951 332 736 751 201	jhapoa@centrum.cz	www.apoa.cz

**Osoby s mentálním postižením**

<b>Sdružení osob</b>			
<b>Název, sídlo</b>	<b>telefon</b>	<b>e-mail</b>	<b>www</b>
Společnost pro podporu lidí s mentálním postižením v ČR, o. s. Karlínské nám. 12/59, 186 03 Praha 8	221 890 111	spmp@seznam.cz	www.spmpcr.cz
Krajské organizace SPMP ČR			
Krajská organizace Praha Polská 4/1090, 120 00 Praha 2	222 250 603	spmp.praha@volny.cz	www.volny.cz/spmp.praha
Krajská organizace Středočeský kraj Hájecká 190, 273 51 Unhošť	312 699 338		
Krajská organizace Jihočeský kraj Empatie - ÚSP Pražská 88, 370 04 České Budějovice	387 319 280		
Krajská organizace Plzeňský kraj Partyzánská 1, 300 00 Plzeň - Doubrovka			
Krajská organizace Ústecký kraj Pod Parkem 2788, 400 01 Ústí nad Labem	415 652 404		
Krajská organizace Liberecký kraj Vlčí vrch 323/54, 460 15 Liberec 15	485 147 808		
Krajská organizace Královehradecký kraj Horova 1348, 500 02 Hradec Králové	495 538 677		
Krajská organizace kraj Vysočina SZP Vrchlického 57, 586 01 Jihlava	567 577 860		
Krajská organizace Jihomoravský kraj Helfertova 7 c, 613 00 Brno	545 581 458	spmp-brno@quick.cz	web.quick.cz/spmp-brno
Krajská organizace Olomoucký kraj Dolní náměstí 2, 772 00 Olomouc	581 201 334	centrumh.prerov@seznam.cz	

Krajská organizace Moravskoslezský kraj Kosmonautů 5/1213, 736 01 Havířov	596 433 745, 723 188 435	jiri.slamenik@seznam.cz	
Krajská organizace Zlínský kraj Kotěrova 893, 760 01 Zlín			
Rytmus, o. s. Bruselská 16, 120 00 Praha 2	224 251 610		www.rytmus.org
Jurta, o. s. Peší 9, 405 02 Děčín 33 - Nebočady	412 547 600	jurta@jurta.cz	www.jurta.cz
Sdružení pro integraci mentálně postižených Šlikova 482/8, 169 00 Praha-Břevnov	233 313 210	simp@simp.cz	www.simp.cz
Pohoda, o.s. Hálkova 1612/1, 120 00 Praha 2 kancelář: Roškotova 6, 140 00 Praha 4	296 202 022	pohoda@pohoda-help.cz	www.pohoda-help.cz
DUHA – integrace osob s mentálním postižením Českolipská 621, 190 00 Praha 9	286 586 353, 286 891 374	duha@spolecnostduha.cz	www.spolecnostduha.cz
Agentura Pondělí T. G. Masaryka 575, 407 77 Šluknov	412 398 021	info@agenturapondeli.cz	www.agenturapondeli.cz
Slunečnice, o. s. Hudečkova 1, 405 02 Děčín 1	412 512 400 739 510 653	slunecnice@slundecin.org	www.slundecin.org
Česká unie pro podporované zaměstnávání Studentská 541/3, 160 00 Praha 6	224 942 696	zuzana.bajerova@unie-pz.cz	www.unie-pz.cz